

Studiesucces en onderwijskwaliteit: een overzicht van de stand van zaken in 2014 bij de verplichte indicatoren

Achtergronddocument 1 bij Stelselrapportage 2015 Reviewcommissie Hoger Onderwijs en Onderzoek

De Reviewcommissie Hoger Onderwijs en Onderzoek is door de staatssecretaris van OCW in februari 2012 ingesteld om de voorstellen van universiteiten en hogescholen te beoordelen die in november van datzelfde jaar hebben geleid tot prestatieafspraken tussen overheid en instellingen. Vanaf 2013 rapporteert de commissie jaarlijks over de prestatieafspraken op het niveau van het stelsel van het hoger onderwijs en onderzoek. Waar nodig worden onderwerpen uit de Stelselrapportage nader uitgewerkt of toegelicht in achtergronddocumenten. Dit achtergronddocument 1 behoort bij de Stelselrapportage 2015. De volgende achtergronddocumenten zijn beschikbaar:

- *Studiesucces en onderwijskwaliteit: een overzicht van de stand van zaken in 2014 bij de verplichte indicatoren*, [Achtergronddocument 1](#), Stelselrapportage 2015, Review Commissie Hoger Onderwijs en Onderzoek
- *Onderwijsdifferentiatie bij universiteiten en hogescholen in de prestatieafspraken*, [Achtergronddocument 2](#), Stelselrapportage 2015, Review Commissie Hoger Onderwijs en Onderzoek
- *Internationalisering*, [Achtergronddocument 3](#), Stelselrapportage 2015, Review Commissie Hoger Onderwijs en Onderzoek
- *Onderwijsaanbod bij universiteiten en hogescholen in de prestatieafspraken*, [Achtergronddocument 4](#), Stelselrapportage 2015, Review Commissie Hoger Onderwijs en Onderzoek
- *Onderwijs: ontwikkeling breedte en zwaartepunten universiteiten en hogescholen in de periode 2006-2014*, [Achtergronddocument 5](#), Stelselrapportage 2015, Review Commissie Hoger Onderwijs en Onderzoek
- *Zwaartepunten in het onderzoek bij universiteiten en hogescholen*, [Achtergronddocument 6](#), Stelselrapportage 2015, Review Commissie Hoger Onderwijs en Onderzoek
- *Valorisatie en regionale betrokkenheid*, [Achtergronddocument 7](#), Stelselrapportage 2015, Review Commissie Hoger Onderwijs en Onderzoek

Inhoud













1	Inleiding.....	3
2	Studiesucces en Onderwijskwaliteit.....	4
2.1	Uitval.....	4
2.2	Switch	5
2.3	Rendement	6
2.4	Kwaliteit: Studentoordeel en deelname aan excellentietrajecten	7
2.5	Studiesucces-indicatoren in samenhang	9
3	Maatregelen	14
3.1	Docentkwaliteit	14
3.2	Onderwijsintensiteit	15
3.3	Indirecte kosten	16

1 Inleiding

In de prestatieafspraken komen bij studiesucces drie verplichte indicatoren aan de orde: uitval, switch en rendement. Voor de kwaliteit van het bacheloronderwijs zijn in de prestatieafspraken de volgende indicatoren gehanteerd: de tevredenheid van studenten, het aandeel studenten in excellentietrajecten en het aandeel studenten in opleidingen met een score goed of excellent bij de NVAO. Daarnaast zijn er indicatoren die op kwaliteit gerichte maatregelen betreffen: het aantal contacturen en de kwaliteit van de docenten.

De beschrijving van de indicatoren is gericht op het in kaart brengen van de verschillen tussen de ambities voor 2015 en de stand van zaken in 2014.

In de beschrijvingen van de afzonderlijke indicatoren staat in de figuren op de y-as de stand van zaken in 2014 en op de x-as staat de ambitie voor 2015. Bij de weergave van de scores van de individuele instellingen is het 'type' instelling (veelal gemeten in omvang instroomcohort) weergegeven met een kleurcode. Door de omvang van de instellingen mee te nemen wordt inzicht gegeven in de reikwijdte en invloed van de gemaakte afspraken.

Categorie	omschrijving	Aantal instellingen	codering
wo groot:	>3000	3	
wo klein:	<3000	6	
wo technisch:	Technisch of groen	4	
wo levensbeschouwelijk:	levensbeschouwelijk	4	
wo-OU	open universiteit	1	
Hbo kunst	Categorale kunsthogeschool	7	
Hbo groen	Categorale landbouwhogeschool	6	
Hbo pabo	Categorale pabo	3	
hbo groot:	>3000	8	
hbo middelgroot:	1000-3000	5	
hbo middelklein:	500-1000	4	
hbo klein:	<500	3	

2 Studietoetsing en Onderwijskwaliteit

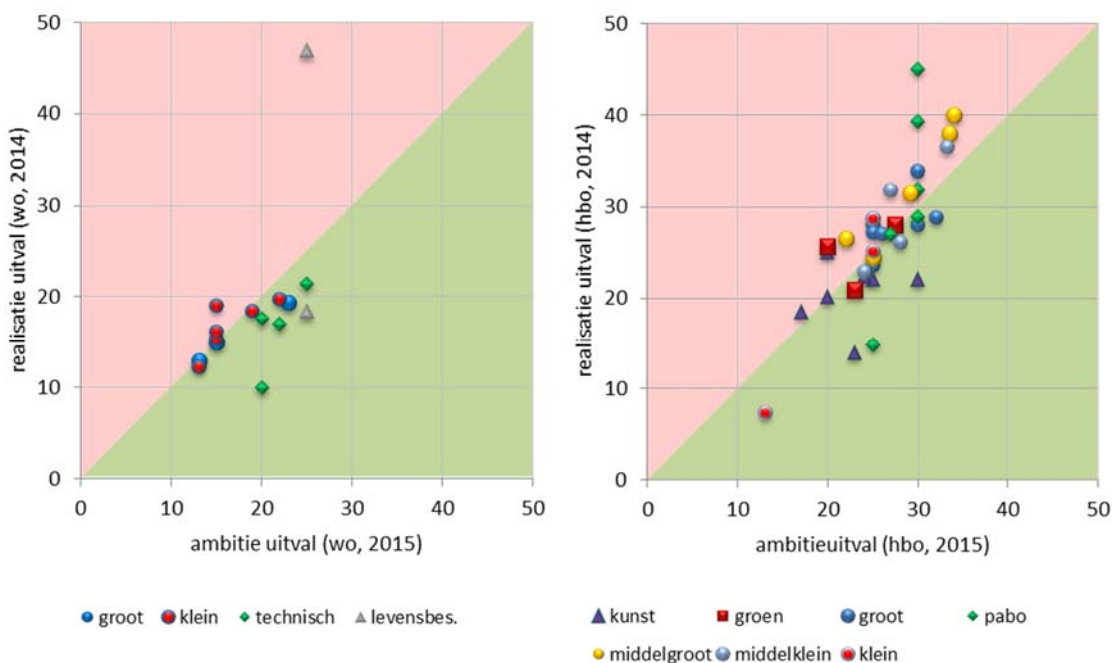
2.1 Uitval

21 hogescholen hebben de ambitie geformuleerd om de uitval, gedefinieerd als het aandeel van het totaal aantal voltijd bachelorstudenten (eerstejaars HO) dat na één jaar niet meer bij dezelfde instelling in het hoger onderwijs staat ingeschreven, te reduceren. Die reductie varieert in absolute termen van 0,2 procentpunt tot 9,6 procentpunt. Gerelateerd aan de uitval in de uitgangssituatie varieert de beoogde reductie van 0,7% tot 24%. Zes hogescholen hebben aangegeven de uitval te willen handhaven op het niveau van de uitgangssituatie. Elf hogescholen geven aan dat de uitval zal toenemen, variërend van 0,3 procentpunt (absoluut) tot 3,8 procentpunt. In relatieve termen varieert die stijging tussen 1,2% en 28,8%.

Van de 17 universiteiten (OU blijft vanwege de afwijkende programmastructuur buiten beschouwing) hebben er negen de ambitie geformuleerd om de uitval terug te dringen (variërend van 0,9 procentpunt tot 7 procentpunt). Bij zes universiteiten loopt de uitval op (variërend van 1 tot 14 procentpunten) en twee universiteiten hebben aangegeven de uitval gelijk te willen houden.

In 2014 zaten 17 hogescholen boven het voor 2015 nagestreefde niveau, vijf hogescholen zaten er net boven en 14 zaten er onder. Bij de universiteiten ligt de verdeling anders. 13 universiteiten zaten in 2014 onder het nagestreefde niveau, één universiteit zat bijna op dat niveau en bij drie universiteiten was de uitval beduidend¹ hoger dan die in 2015 zou moeten zijn.

Figuur 1: Uitval in het eerste jaar voltijd bachelor; realisatie (2014) en ambitie (2015); universiteiten en hogescholen



Toelichting

Instellingen die in het groene gebied liggen hebben een uitval die lager is dan de afspraak voor 2015. De instellingen in het rode gebied hebben een uitval die hoger ligt dan het ambitieniveau voor 2015.

¹ Meer dan 10% van de ambitie.

2.2 Switch

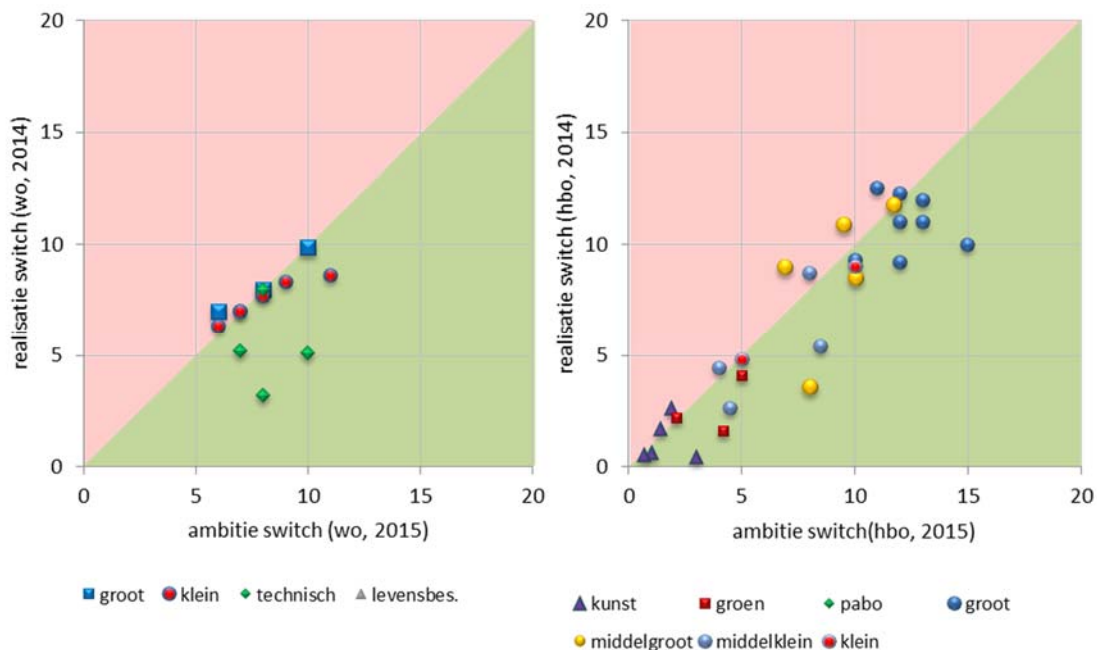
Bij switch (het aandeel voltijd bachelor studenten dat na het eerste jaar in een andere opleiding aan dezelfde instelling staat ingeschreven) hebben vrijwel alle hogescholen (20 van de 28²) de ambitie de switch op hetzelfde niveau te houden of de switch niet teveel te laten oplopen.

Bij deze cijfers moet worden aangetekend dat de score op deze indicator op twee manieren kan worden geduid. Een lage switch kan worden gezien als een indicatie van een goede voorlichting en een goede aansluiting van de opleidingen bij de verwachtingen van eerstejaars en een hoge switch als het tegenovergestelde. Een hoge switch kan echter ook worden gezien als een indicatie van een goede begeleiding 'na de poort' en van het feit dat er relatief veel eerstejaars die in eerste instantie niet de goede opleiding hadden gekozen, toch zijn verwezen naar een beter passende opleiding binnen dezelfde instelling. In dat geval is de verwachting dat de uitval relatief laag is.

Bij de helft van de hogescholen lag switch in 2014 op of onder het nagestreefde niveau.

Relatief veel universiteiten (zes van de dertien³) hebben aangegeven switch te willen terugdringen. Daarbij is een duidelijke lijn te onderkennen: instellingen met een hoge switch willen die terugdringen, universiteiten met een lage switch hebben een ambitie om de switch niet teveel te laten oplopen.

Figuur 2: Switch na het eerste jaar vt bachelor (in procent); realisatie (2014) en ambitie (2015); universiteiten en hogescholen



Toelichting

Instellingen die in het groene gebied liggen hebben een switch die lager is dan de afspraak voor 2015. De instellingen in het rode gebied hebben een switch die hoger ligt dan het ambitieniveau voor 2015.

² Voor tien monosectorale pabo's en hogescholen voor de kunsten is deze indicator niet van toepassing.

³ Naast de OU blijven voor deze indicator ook de levensbeschouwelijke universiteiten gezien hun monosectorale oriëntatie buiten beschouwing

Bij zes van de dertien⁴ universiteiten ligt de switch nog iets hoger dan het nagestreefde niveau in 2015, de andere zeven zaten in 2014 al op het gewenste niveau of zelfs er onder.

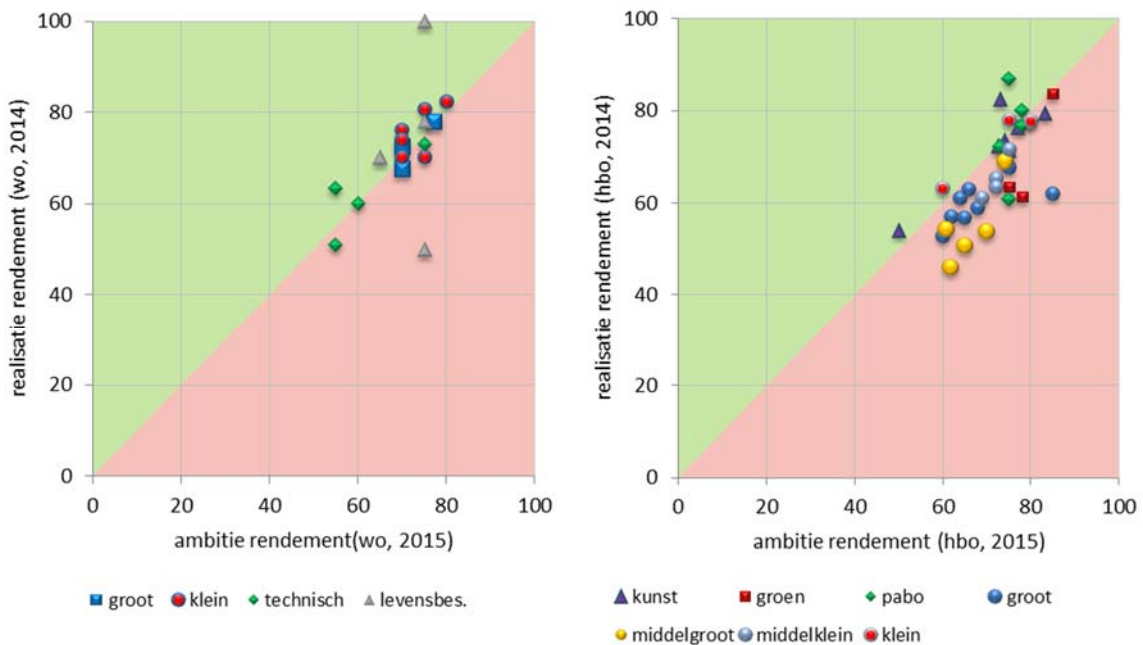
2.3 Rendement

Het bachelorrendement is gedefinieerd als ‘het aandeel van de voltijd bachelorstudenten die zich na het eerste studiejaar opnieuw bij dezelfde instelling inschrijven (herinschrijvers) en dat in de nominale studietijd + één jaar (C+1) bij dezelfde instelling het bachelorsdiploma behaalt’.

Er zijn negen hogescholen waarbij het bachelorrendement in de uitgangssituatie (2011) hoger is dan de geformuleerde ambitie voor 2015. Dit zijn veelal instellingen die relatief hoog scoren in de uitgangssituatie. Vier hogescholen willen het rendement op een gelijk niveau houden en de overige 24 streven ernaar het rendement te verhogen. De meeste hogescholen zijn in 2014 nog (ver) verwijderd van het nagestreefde niveau: twaalf hogescholen hadden in 2014 een rendement behaald dat op of boven het voor 2015 nagestreefde niveau ligt.

Alle universiteiten, met uitzondering van één levensbeschouwelijke universiteit, willen het rendement verhogen, waarbij vier universiteiten een forse verbetering nastreven. Bij de meeste universiteiten lag het rendement van voltijd bachelors in 2014 op of boven het nagestreefde niveau in 2015. Bij vier van de vijf instellingen waar dat niet het geval was lag het 2014 rendement dicht in de buurt van de ambitie.

Figuur 3: Bachelor rendement, realisatie (2014) en ambitie (2015); universiteiten en hogescholen



Toelichting

Instellingen die in het groene gebied liggen hebben een hoger rendement dan de afspraak voor 2015. De instellingen in het rode gebied hebben een rendement dat lager ligt dan het ambitieniveau voor 2015.

⁴ Voor de levensbeschouwelijke universiteiten is deze indicator niet van toepassing.

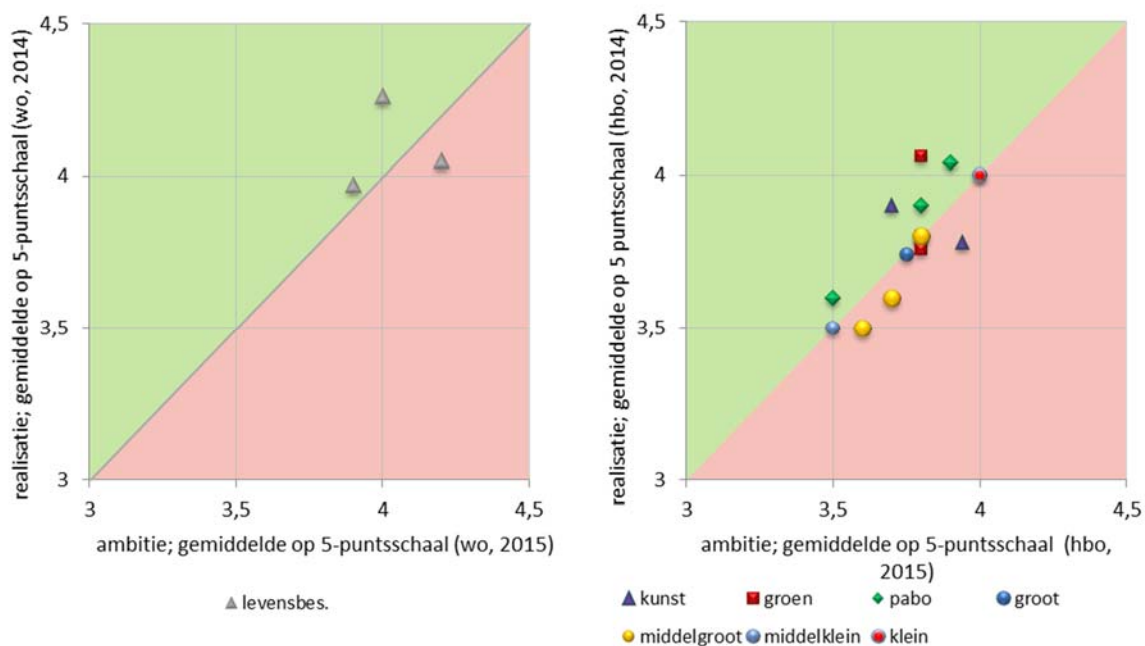
2.4 Kwaliteit: Studentoordeel en deelname aan excellentietrajecten

Bij de prestatieafspraken konden de instellingen kiezen uit drie indicatoren voor kwaliteit: het percentage studenten dat (zeer) tevreden is over de opleiding in het algemeen (NSE scores), het percentage studenten dat staat ingeschreven in een opleiding met een goed of excellent oordeel van de NVAO en het percentage studenten in excellentie trajecten (waaronder honoursprogramma's).

Veel instellingen - overwegend hogescholen - hebben geopteerd voor NSE en hebben daarbij gekozen voor de variant: het gemiddelde van de tevredenheidsscore op een 5-puntsschaal.

Vrijwel alle instellingen die 'de gemiddelde score' gebruikten hebben de ambitie de studenttevredenheid te verhogen of gelijk te houden. Een derde van die hogescholen zit op het voor 2015 geambieerde niveau, een derde er onder en een derde erboven. Van de vijftien instellingen die de variant 'percentage (zeer) tevreden' hebben gebruikt (11 hogescholen, 4 universiteiten), hebben negen instellingen (7 hogescholen, 2 universiteiten) aangegeven dat het studentoordeel in 2015 lager zal liggen dan in 2011. Vrijwel al deze instellingen (op twee na) zitten in 2014 op of boven het voor 2015 nagestreefde niveau.

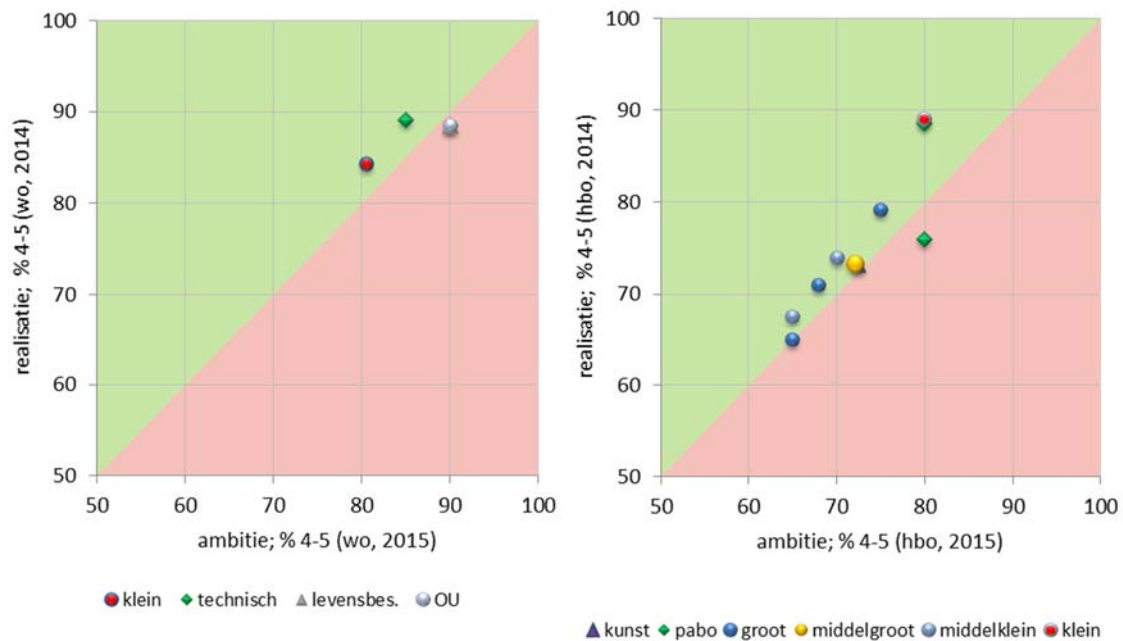
Figuur 4: Studenttevredenheid over opleiding in het algemeen; gemiddelde score op 5-puntsschaal; realisatie (2014) en ambitie (2015) , wo en hbo



Toelichting

Instellingen die in het groene gebied liggen hebben een hogere studenttevredenheid dan de afspraak voor 2015. De instellingen in het rode gebied hebben een studenttevredenheid die lager ligt dan het ambitieniveau voor 2015.

Figuur 5: Studenttevredenheid over opleiding in het algemeen; % (zeer) tevreden (4-5); realisatie (2014) en ambitie (2015)



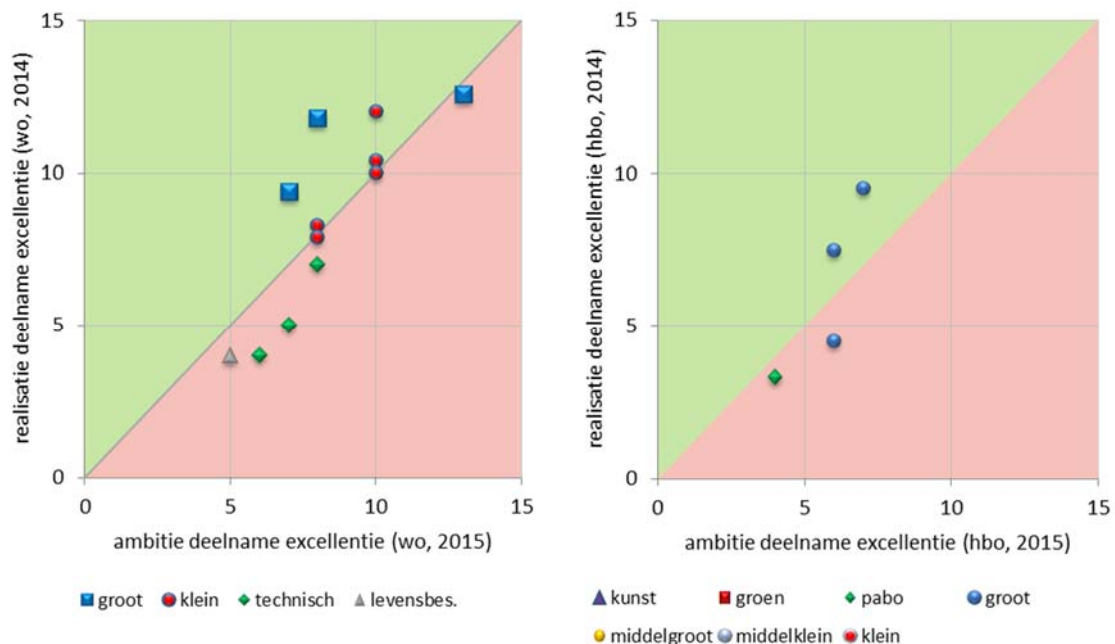
Toelichting

Instellingen die in het groene gebied liggen hebben een hogere studenttevredeneheid dan de afspraak voor 2015. De instellingen in het rode gebied hebben een studenttevredenheid die lager ligt dan het ambitieniveau voor 2015.

‘Deelname aan excellentietrajecten’ is de meest gekozen indicator bij de universiteiten (12 van de 18 universiteiten). Vrijwel alle universiteiten geven aan dat het percentage studenten dat aan excellentietrajecten deelneemt in 2015 hoger zal zijn dan in 2011. Bij enkele universiteiten ligt de ambitie meer dan 15% hoger dan de uitgangssituatie.

De vijf hogescholen die deze indicator in de prestatieafpraak gebruiken streven er alle naar de deelname aan excellentietrajecten te verhogen. De drie technische universiteiten en een levensbeschouwelijke universiteit hebben in 2014 het nagestreefde niveau nog niet behaald. Bij de overige universiteiten was dat (vrij)wel het geval. Twee hogescholen hebben het niveau al gehaald en twee zijn er bijna.

Figuur 6: Deelname aan excellentietrajecten (% studenten); uitgangssituatie (2011) en ambitie (2015)



Toelichting

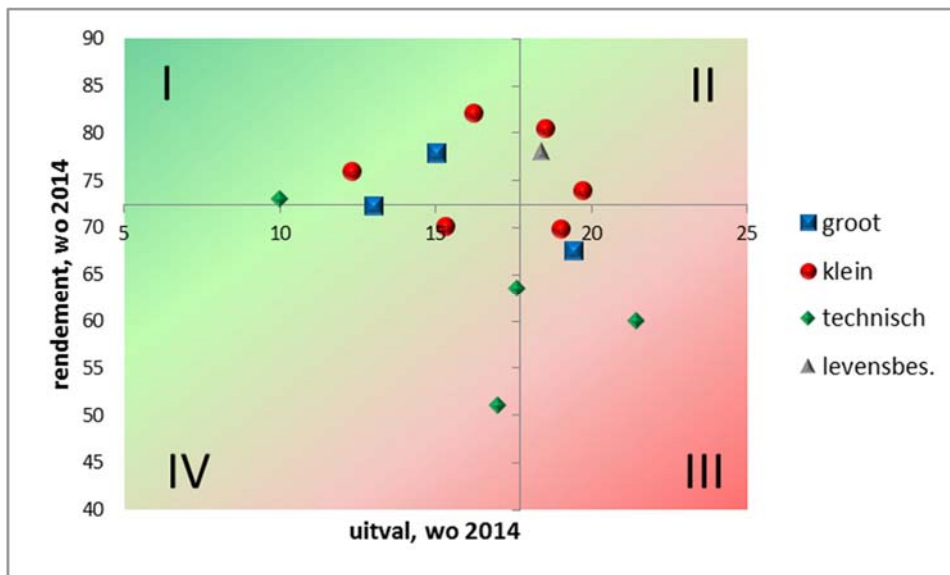
Instellingen die in het groene gebied liggen hebben een hoger deelnamepercentage dan de afspraak voor 2015. De instellingen in het rode gebied hebben een deelnamepercentage dat lager ligt dan het ambitieniveau voor 2015.

De derde keuze mogelijkheid (het percentage studenten dat staat ingeschreven in een opleiding met een goed of excellent oordeel van de NVAO) is door slechts drie hogescholen gekozen. In twee gevallen was de doelstelling al behaald en in het andere geval was het percentage in 2014 nog niet vastgesteld.

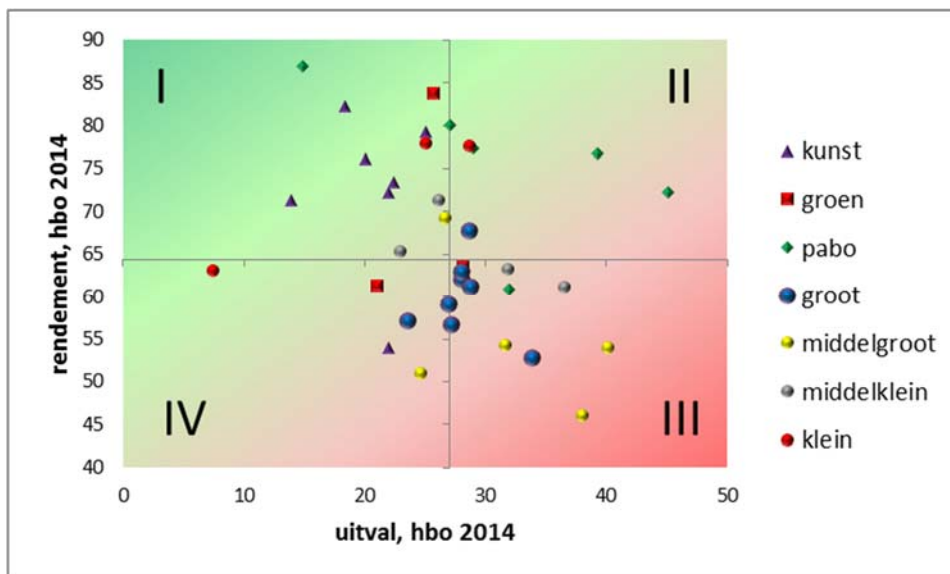
2.5 Studiesucces-indicatoren in samenhang

Wat betreft de relaties tussen de indicatoren voor studiesucces zijn diverse combinaties mogelijk. Een hoog rendement en een lage uitval (kwadrant I; vijf universiteiten, 13 hogescholen) wordt veelal als te prefereren gezien (met de kanttekening dat de kwaliteit van de afgestudeerden op niveau moet blijven). Vanuit hetzelfde perspectief wordt een combinatie van hoog rendement en hoge uitval (kwadrant II; drie universiteiten; vijf hogescholen) als acceptabel gezien: de instelling is dan selectief in het eerste jaar maar behaalt met de overgebleven kandidaten goede resultaten. Een laag rendement gecombineerd met een lage uitval (kwadrant IV; drie universiteiten; zes hogescholen) is niet per se problematisch, maar het feit dat bij die combinatie de uitval later plaatsvindt maakt deze combinatie niet aantrekkelijk. De combinatie hoge uitval, laag rendement (III; drie universiteiten; 12 hogescholen) wordt in het algemeen als het minst te prefereren gezien.

Figuur 7: Rendement en uitval; realisatie (2014); universiteiten en hogescholen

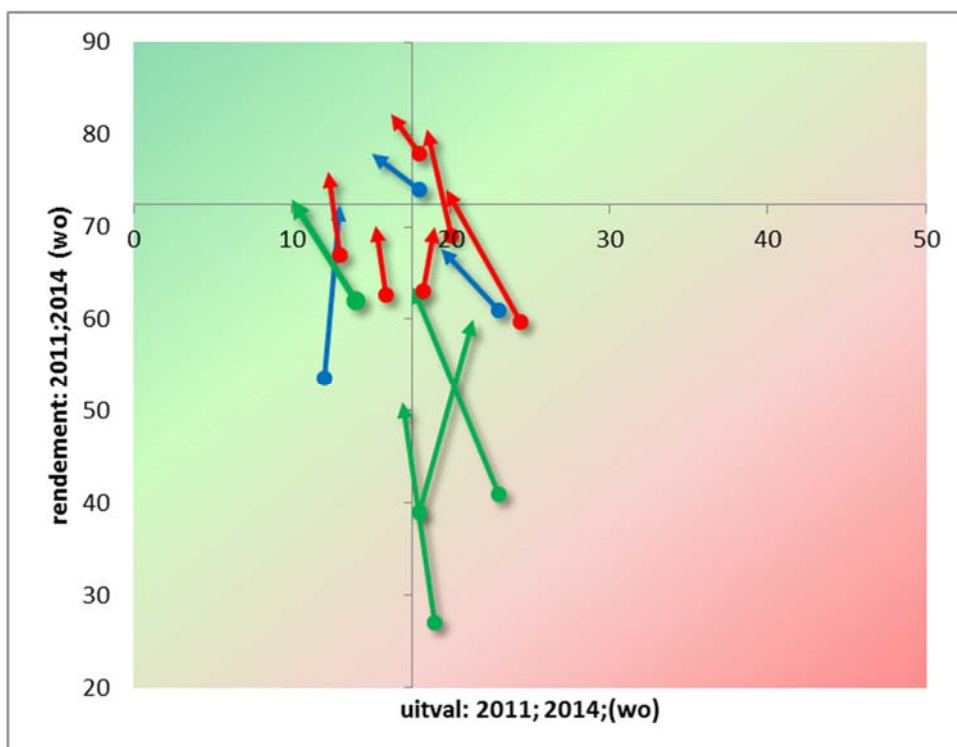
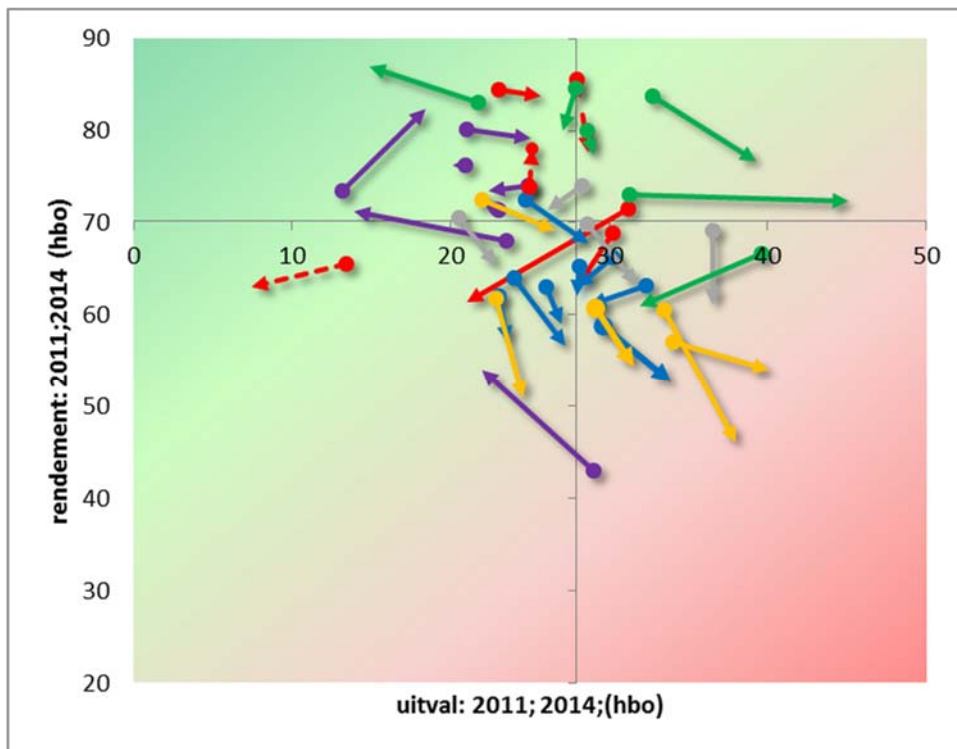


Mediaan uitval: 17,6%
Mediaan rendement: 72,4%



Mediaan uitval: 27,0%
Mediaan rendement: 63,1%

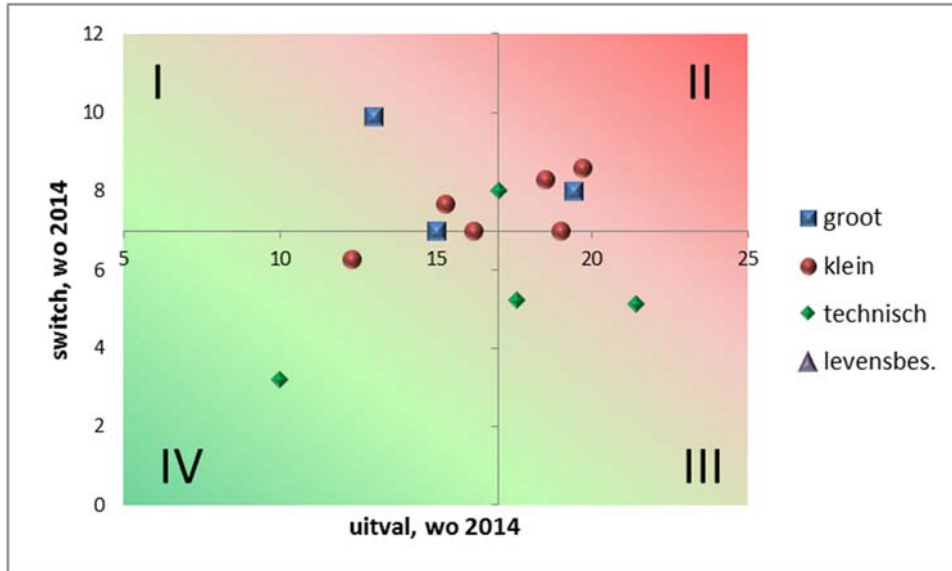
Figuur 8: Rendement en uitval; van uitgangssituatie (2011) naar realisatie (2014); hogescholen en universiteiten



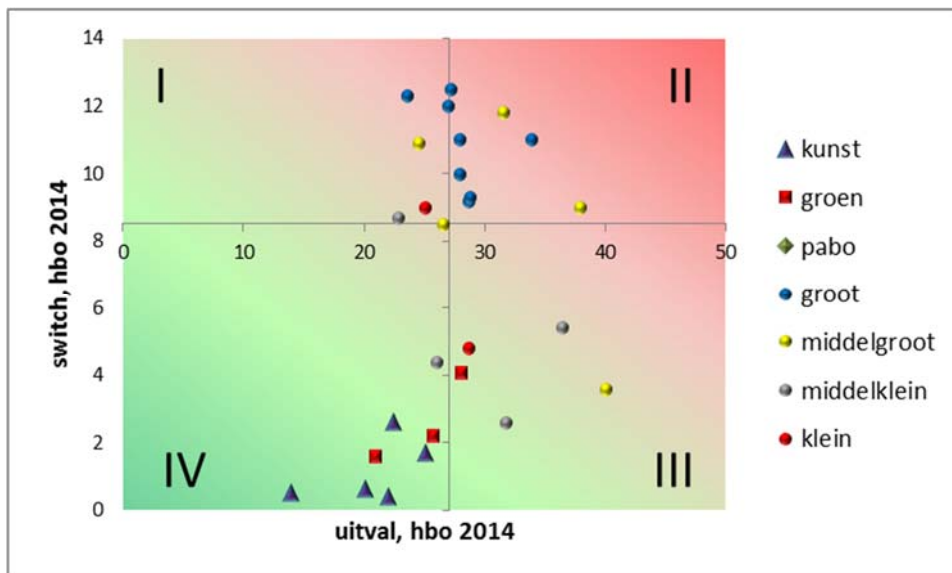
De meeste universiteiten bewegen richting hoger rendement, minder uitval, en enkele combineren een hoger rendement met een iets hogere uitval. Bij de hogescholen is de dominante beweging lager rendement en hogere uitval. De tegengestelde beweging komt ook voor, maar dat is maar bij een handvol hogescholen het geval.

Als we uitval en switch in samenhang bekijken dan is kwadrant IV (lage switch en lage uitval; vier universiteiten en acht hogescholen) het 'meest te prefereren' en kwadrant II (hoge switch en hoge uitval; vijf universiteiten en negen hogescholen) het minst.

Figuur 9: Uitval en switch; realisatie (2014); universiteiten en hogescholen

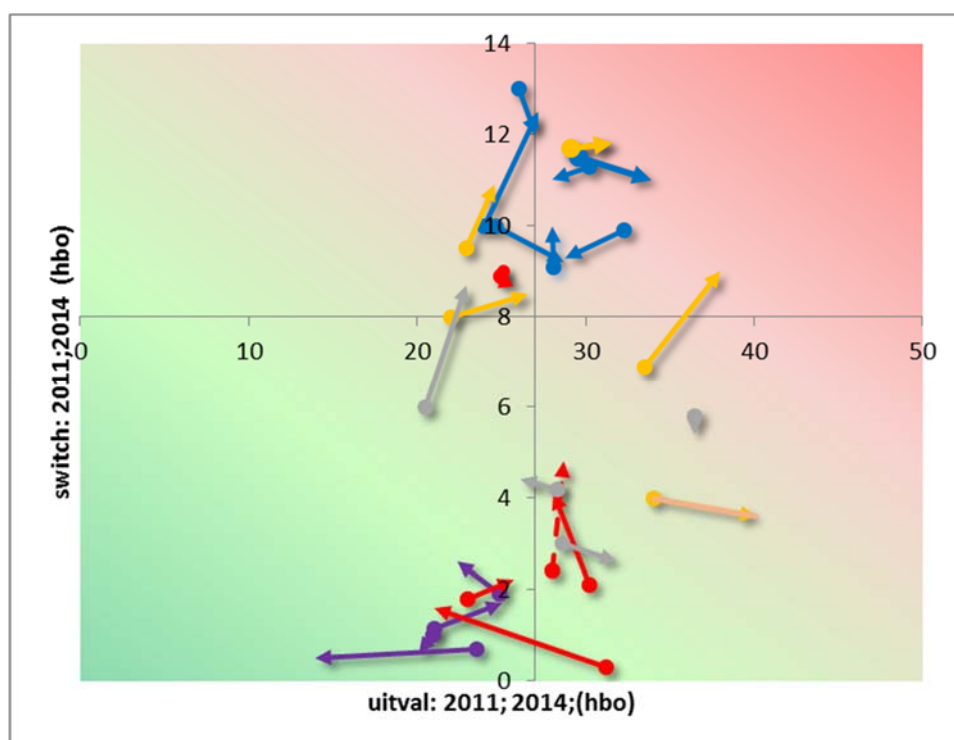
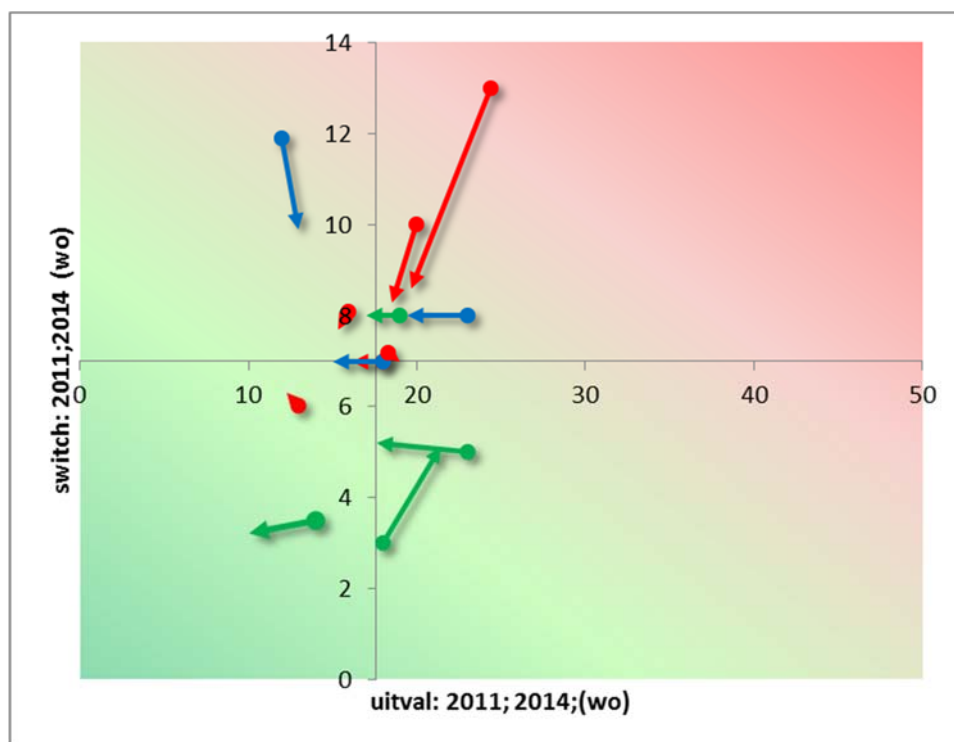


Mediaan uitval: 17,6%
Mediaan switch: 7%



Mediaan uitval: 27,0%
Mediaan switch: 8,5%

Figuur 10: Uitval en switch; van uitgangssituatie naar realisatie (2014); universiteiten en hogescholen



Bij de universiteiten bewegen vrijwel alle instellingen richting lage switch, lage uitval (met uitzondering van één universiteit). Bij de hogescholen is er vaan een dominante beweging geen sprake: er zijn hogescholen die richting lage switch, lage uitval bewegen maar er is ook een aanzienlijk aantal dat in de tegengestelde richting beweegt.

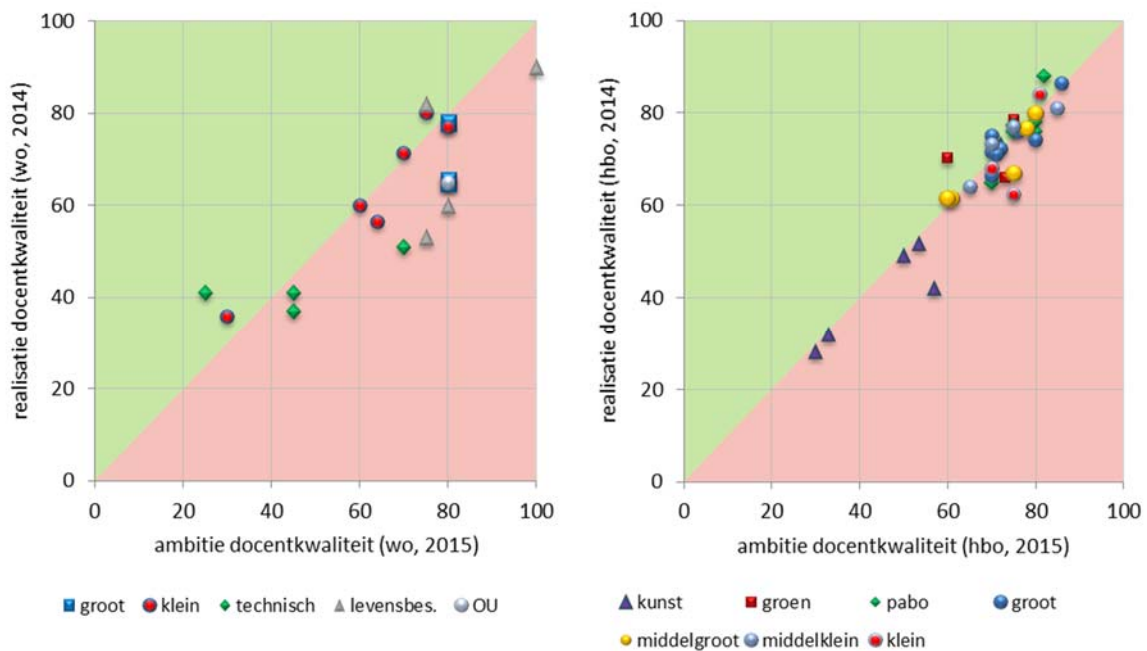
3 Maatregelen

3.1 Docentkwaliteit

Voor hogescholen en universiteiten zijn in de prestatieafspraken verschillende indicatoren voor docentkwaliteit gebruikt. Hogescholen geven aan welk percentage van het docerend personeel een masteropleiding met succes heeft afgerond en universiteiten geven aan welk deel van het academisch personeel een certificaat basiskwalificatie onderwijs (BKO) heeft.

In het hbo waren er grote verschillen in de uitgangssituatie (minimumscore was 27%, maximumwaarde 81%). De lage scores zijn veelal bij kleine monosectorale instellingen te vinden. Vrijwel alle hogescholen (m.u.v. twee) hebben de ambitie om dit percentage te laten stijgen. 18 hogescholen hadden eind 2014 de doelstelling voor 2015 nog niet behaald, maar 12 van die 18 waren dichtbij (minder dan vijf procent van ambitie 2015 verwijderd). De ander 18 hogescholen hebben hun target wel al gehaald.

Figuur 11: Docentkwaliteit: % academische staf met BKO (wo) en % master opgeleide docenten (hbo); realisatie (2014) en ambitie (2015)



Toelichting

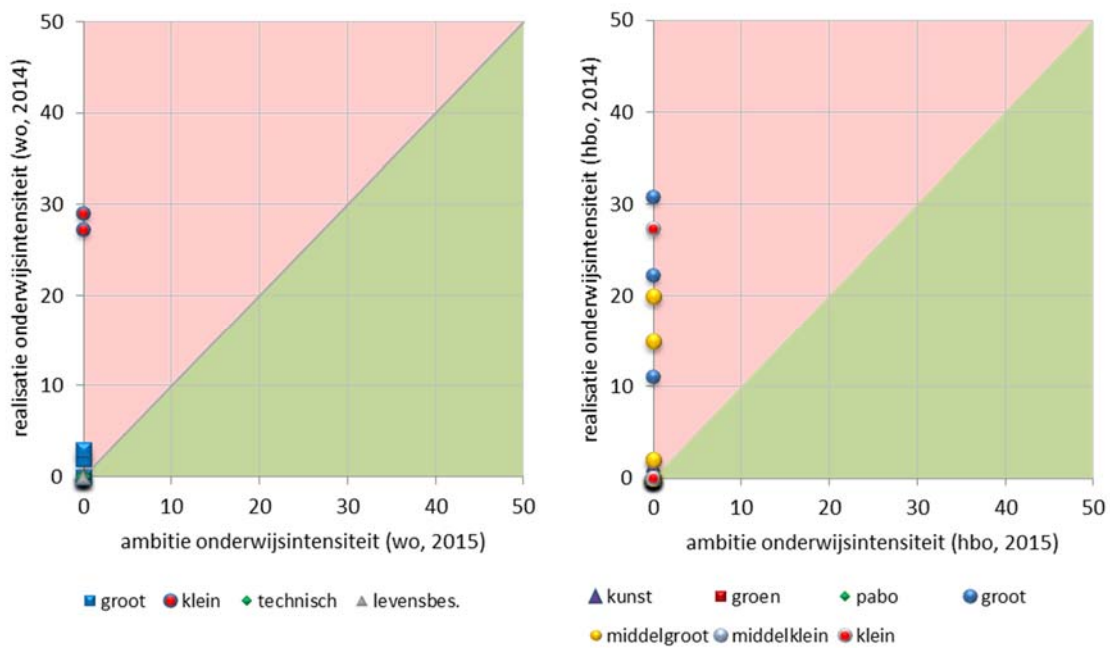
Instellingen die in het groene gebied liggen hebben een hogere score dan de afspraak voor 2015. De instellingen in het rode gebied hebben een score op docentkwaliteit die lager ligt dan het ambitieniveau voor 2015.

In het wo zijn er eveneens grote verschillen in de uitgangssituatie (minimum 0%, maximum 60%): er zijn duidelijk 'early adopters' van het BKO en duidelijke 'late adopters'. Verder lopen ook de ambities sterk uiteen. Zes van de 18 universiteiten hebben de ambitie eind 2014 al behaald en drie zaten er dichtbij.

3.2 Onderwijsintensiteit

Als indicator voor de intensivering van het bacheloronderwijs is gekozen voor het aandeel opleidingen waar in het eerste jaar minder dan 12 contacturen per week zijn geprogrammeerd. Ten tijde van de uitgangssituatie (2011) bleken relatief veel universiteiten nog niet aan deze norm te voldoen, maar alle⁵ universiteiten hebben aangegeven dat ze in 2015 aan de gestelde minimumeis zullen voldoen. Bij de hogescholen bleken al veel instellingen (bijna) aan de minimumeis te voldoen: 30 van de 36. Hetzelfde beeld geldt voor de universiteiten: 16 van de 18.

Figuur 12: Percentage opleidingen met minder dan 12 contacturen per week in eerste jaar; realisatie (2014) en ambitie (2015); universiteiten en hogescholen



Toelichting

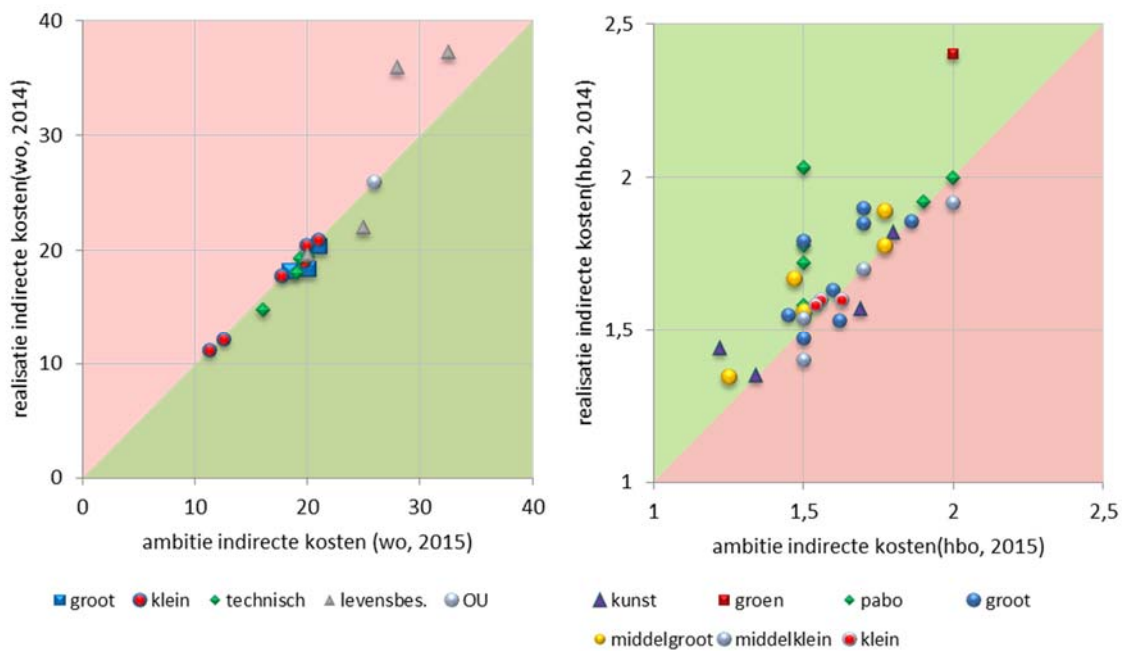
De instellingen in het rode gebied hebben meer opleidingen met minder dan 12 contacturen dan het ambitieniveau voor 2015.

⁵ Voor de OU is deze indicator niet van toepassing.

3.3 Indirecte kosten

De indirecte kosten worden bij de hogescholen in kaart gebracht aan de hand van de ratio OP/OOP⁶. Een hoge score op deze indicator betekent dat er relatief weinig indirecte kosten zijn en dat de uitgaven relatief veel (direct) bij het onderwijs terecht komen. De ratio ligt voor de meeste instellingen tussen 1 en 2, met enkele uitschieters naar boven. Een beperkt aantal instellingen (drie) ziet de indirecte kosten stijgen. Een groot aantal instellingen (14) heeft het voornemen de indirecte kosten op eenzelfde niveau houden en de grootse groep hogescholen wil de indirecte kosten (soms fors) terugdringen. Verreweg de meeste instellingen hebben ultimo 2014 hun doelstelling al bereikt (30 van de 36).

Figuur 13: Indirecte kosten: % generieke overhead (wo) en ratio OP/OOP (hbo); realisatie (2014) en ambitie (2015)



Toelichting

Instellingen die in het groene gebied liggen hebben lagere indirecte kosten dan de afspraak voor 2015. De instellingen in het rode gebied hebben indirecte kosten die hoger liggen dan het ambitieniveau voor 2015.

Bij de universiteiten worden de indirecte kosten in het algemeen in kaart gebracht aan de hand van een indicator voor generieke overhead (op basis van fte personeel). De helft van de instellingen heeft het voornemen de indirecte kosten, soms fors, te reduceren, terwijl de andere helft de indirecte kosten constant wil houden. Slechts één instelling (die overigens ook relatief laag scoort in de Ausgangssituatie) geeft aan dat de indirecte kosten licht zullen stijgen. Het beeld op grond van de realisatie ultimo 2014 is positief: vrijwel alle universiteiten hebben de doelstelling al (bijna) gehaald.

⁶ OP omvat onderwijzend personeel of docerend en onderzoekend personeel (in fte). Studentassistenten en tutoren worden bij deze indicator niet als OP meegeteld. OOP omvat ondersteunend en beheerspersoneel (in fte).