

Valorisatie en regionale betrokkenheid

Achtergronddocument 7 bij Stelselrapportage RC 2015 Reviewcommissie Hoger Onderwijs en Onderzoek

De Reviewcommissie Hoger Onderwijs en Onderzoek is door de staatssecretaris van OCW in februari 2012 ingesteld om de voorstellen van universiteiten en hogescholen te beoordelen die in november van datzelfde jaar hebben geleid tot prestatieafspraken tussen overheid en instellingen. Vanaf 2013 rapporteert de commissie jaarlijks over de prestatieafspraken op het niveau van het stelsel van het hoger onderwijs en onderzoek. Waar nodig worden onderwerpen uit de Stelselrapportage nader uitgewerkt of toegelicht in achtergronddocumenten. Dit achtergronddocument 7 behoort bij de Stelselrapportage 2015. De volgende achtergronddocumenten zijn beschikbaar:

- *Studiesucces en onderwijskwaliteit: een overzicht van de stand van zaken in 2014 bij de verplichte indicatoren*, Achtergronddocument 1, Stelselrapportage 2015, Review Commissie Hoger Onderwijs en Onderzoek
- *Onderwijsdifferentiatie bij universiteiten en hogescholen in de prestatieafspraken*, Achtergronddocument 2, Stelselrapportage 2015, Review Commissie Hoger Onderwijs en Onderzoek
- *Internationalisering*, Achtergronddocument 3, Stelselrapportage 2015, Review Commissie Hoger Onderwijs en Onderzoek
- *Onderwijsaanbod bij universiteiten en hogescholen in de prestatieafspraken*, Achtergronddocument 4, Stelselrapportage 2015, Review Commissie Hoger Onderwijs en Onderzoek
- *Onderwijs: ontwikkeling breedte en zwaartepunten universiteiten en hogescholen in de periode 2006-2014*, Achtergronddocument 5, Stelselrapportage 2015, Review Commissie Hoger Onderwijs en Onderzoek
- *Zwaartepunten in het onderzoek bij universiteiten en hogescholen*, Achtergronddocument 6, Stelselrapportage 2015, Review Commissie Hoger Onderwijs en Onderzoek
- *Valorisatie en regionale betrokkenheid*, Achtergronddocument 7, Stelselrapportage 2015, Review Commissie Hoger Onderwijs en Onderzoek

Inhoud

1. Inleiding	3
2. Begripsbepaling: regionale betrokkenheid, sociaal-economische impact en valorisatie	3
3. Stand van zaken regionale oriëntatie en kennisvalorisatie.....	5
4. Ondernemerschapsonderwijs en valorisatie.....	13
5. Voortgang regionale betrokkenheid van de instellingen	14
6. Profilering en regionale betrokkenheid	19
Bijlage 1: Checklist regionale betrokkenheid	22
Bijlage 2: Resultaten U-Multirank	24

1. Inleiding

In deze notitie gaan we in op valorisatie en de regionale betrokkenheid van universiteiten en hogescholen. Valorisatie en – als onderdeel daarvan – regionale betrokkenheid zijn activiteiten waarmee universiteiten en hogescholen zich kunnen profileren. Valorisatie is een onderwerp dat in de hoofdlijnenakkoorden en de prestatieafspraken nadrukkelijk aan de orde komt. Alle instellingen hebben ambities geformuleerd ten aanzien van valorisatie – in sommige gevallen zijn die nader met kwantitatieve doelstellingen (indicatoren) geconcretiseerd. Regionale oriëntatie was als zodanig geen zelfstandig criterium in het beoordelingskader voor de prestatieafspraken, maar kwam als één van de aandachtspunten aan de orde bij het centrale thema zwaartepuntvorming. Vooral de hogescholen zien de oriëntatie op de regio als een kerntaak en hebben dit ook in hun prestatieafpraak laten doorklinken. In de thans voorliggende notitie gaan we in op de stand van zaken ten aanzien van valorisatie en regionale oriëntatie.

Regionale betrokkenheid is een breed begrip; het wordt vaak gezien als onderdeel van de valorisatiestrategie van de instelling (paragraaf 2). De stand van zaken wat betreft de valorisatie-activiteiten en de regionale betrokkenheid van Nederlandse universiteiten en hogescholen kan voor een deel met indicatoren worden toegelicht. Het beschikbare cijfermateriaal is, net als de begrippen valorisatie en regionale betrokkenheid zelf, divers (paragraaf 3). Onderdeel ervan is het thema ‘ondernemerschapsonderwijs’ (paragraaf 4). De instellingen nemen het thema valorisatie/regionalisering mee in hun instellingsstrategie en leggen daarbij uiteenlopende ambitieniveaus aan de dag, passend bij het instellingsprofiel en de regio waarin de instelling zich bevindt. Dit blijkt onder meer uit de jaarverslagen van de instellingen (paragraaf 5). Daarin komt zowel de vorm als de mate van betrokkenheid – met de regio en met externe partners in het algemeen – op verschillende wijze naar voren. In paragraaf 6 van deze notitie presenteren we enkele beschouwingen over de vraag in hoeverre instellingen in hun opleidingsaanbod ook de betrokkenheid met de regio laten doorklinken. De vraag daarbij is in hoeverre de regionale oriëntatie zich verhoudt tot een oriëntatie op meer landelijke dan wel internationale kaders en partijen. Hoe geven instellingen vorm aan hun profilering en betrokkenheid met regionale en andere partijen?

2. Begripsbepaling: regionale betrokkenheid, sociaal-economische impact en valorisatie

De regionale betrokkenheid van een hogeronderwijsinstelling kan worden gezien in het kader van het geheel aan inspanningen ter versterking van de sociaaleconomische impact van het hoger onderwijs. Regionale betrokkenheid ligt sterk in het verlengde van *valorisatie* en wordt vaak verbonden met thema's als kennistransfer en innovatie. De mate waarin een instelling onderwijs en onderzoek verzorgt voor, en kennis overdraagt naar haar regio en/of hulpbronnen voor onderwijs, onderzoek en kennisoverdracht betreft uit haar regio is een indicator van de mate van regionale betrokkenheid en onderdeel van het palet van indicatoren die uitdrukking zijn van de impact die een instelling heeft op de samenleving. Het begrip regio is echter veelal niet scherp gedefinieerd. Het kan uiteenlopende gebieden bestrijken - van stad, gemeente, provincie tot andere landsdelen. En soms strekt de regio zich zelfs uit tot buiten de landsgrenzen.

Valorisatie en regionale betrokkenheid draaien om kennisoverdracht ten behoeve van de maatschappij. Daarbij gaat het zowel om economische als om maatschappelijke waardecreatie (d.i. valorisatie) uit kennis. De sociaaleconomische effecten die een hogeschool of universiteit op de regio dan wel de bredere samenleving heeft zijn gevarieerd en verrijkend. Er bestaan legio onderzoeken die de maatschappelijke en economische effecten van onderwijs, onderzoek en kennistransfer door

hogescholen en universiteiten beschrijven.¹ Sommige hoger onderwijsinstellingen hebben impactstudies gemaakt waarin ze hun invloed op de arbeidsmarkt of het regionale/nationale innovatiesysteem analyseren.² Dergelijke impactstudies kunnen waardevol zijn voor de profileringsambitie en de reputatie van een universiteit of hogeschool en op eventuele knelpunten in het proces van waardecreatie duiden. Ook zijn er studies die op nationaal niveau de invloed van onderwijs op gezondheid, criminaliteit, maatschappelijke participatie en sociale zekerheid trachten te becijferen.³

Cruciaal bij kennisvalorisatie en ambities om de sociaaleconomische impact te versterken zijn de verbindingen tussen de hoger onderwijsinstelling en de belanghebbende partijen (de *stakeholders*). Dit geldt ook voor ambities ten aanzien van de regionale betrokkenheid van een instelling. Kennisontwikkeling en impact loopt veelal via mensen en netwerken; ze draait dus om ketens waarin meerdere partijen met elkaar in verbinding staan. Universiteiten en hogescholen bouwen bewust aan dergelijke relaties en hebben een breed scala aan initiatieven en diensten in huis om de uitwisseling van kennis en diensten met stakeholders te faciliteren:

- ze hebben directe contacten met het publiek, het bedrijfsleven, overheidsorganen en beleidsmakers;
- ze werken aan partnerships en samenwerkingsverbanden met andere universiteiten en hogescholen, met bedrijven, publieke instellingen en maatschappelijke organisaties;
- ze verspreiden nieuwe ideeën, kennis en uitvindingen;
- ze zijn betrokken bij samenwerkingsverbanden op lokaal en regionaal niveau.

Het thema regionale betrokkenheid in het hoger onderwijs wordt vooral in verband gebracht met het hbo. In het Hoofdlijnenakkoord (uit 2012) met de Vereniging van Hogescholen is vastgesteld dat hogescholen over het algemeen een regionale functie vervullen, zeker waar het de bacheloropleidingen betreft. Ook is in het Hoofdlijnenakkoord met het hbo afgesproken dat het praktijkgerichte onderzoek wordt versterkt door verdergaande zwaartepuntvorming en voortgezette (regionale of thematische) samenwerking met andere kennisinstellingen en bedrijven. In het Beoordelingskader van de RC wordt opgemerkt dat, waar universitair onderzoek gericht is op kennisproductie en -verspreiding in een mondiaal wetenschappelijk verband, bij de hogescholen het referentiekader veelal regionaal of nationaal van karakter is. Voor de zwaartepuntvorming in het hbo brengt het Beoordelingskader duidelijk regionale accenten aan:⁴

“Inhoudelijke zwaartepuntvorming in het hbo is gericht op de versterking van het praktijkgericht onderzoek via publiek-private samenwerking en in combinatie met hoogwaardig onderwijsaanbod. Hierbij gaat het om de focus die hogescholen in een regionaal of thematisch samenwerkingsverband in het praktijkgerichte onderzoek aanbrengen, alsmede om de verbinding die met de regionale arbeidsmarkt wordt gelegd.”

Voor een Centre of Expertise in het hbo geldt in het bijzonder om

¹ Zie o.a.: OECD (2007), *Higher Education and Regions: Globally Competitive, Locally Engaged*. Parijs: OECD.

² Een voorbeeld is de studie van Biggar Economics naar de impact van de Universiteit Leiden. Zie: <http://media.leidenuniv.nl/legacy/lu-umc-economic-impact-report-31-aug-12.pdf>

³ Bijvoorbeeld Groot, W. en Maassen van den Brink, H. (2003), *Investeren en terugverdienen*. SBO.

⁴ Zie: Reviewcommissie Hoger Onderwijs en Onderzoek, *Werkwijze en Beoordelingskader*, 5 maart 2012 (p. 10).

... de focus die hogescholen in een regionaal of thematisch samenwerkingsverband in het praktijkgerichte onderzoek aanbrengen, alsmede om de verbinding die met de regionale arbeidsmarkt wordt gelegd.

In het Hoofdlijnenakkoord met het wo krijgt de regionale betrokkenheid geen prioriteit. Dat neemt niet weg dat ook universiteiten een regionale functie hebben en dat zij zich tot doel te stellen om de regionale betrokkenheid te versterken. Dit verwoorden zij ook in hun prestatieafspraken.

3. Stand van zaken regionale oriëntatie en kennisvalorisatie

In de Stelselrapportage 2013 is op basis van een analyse van de prestatieafspraken een globaal beeld geschetst van de regionale betrokkenheid van de hogescholen en universiteiten. De regionale oriëntatie betreft zowel het onderwijs als het onderzoek en valorisatie, zoals blijkt uit de volgende citaten.

“Hogescholen kiezen voor thematische en/of regionale zwaartepunten, in veel gevallen vorm gegeven in Centres of Expertise. Universiteiten en hogescholen zijn actieve partners in regionale kennisagenda’s, nogal eens voorzien van extra middelen door de provincies.”

“De strategische keuzes (van hogescholen) voor onderzoekszwaartepunten sluiten in veel gevallen aan bij de regionale ontwikkelingsagenda en bij de topsectoren. Evenals bij de universiteiten zijn de gekozen inhoudelijke zwaartepunten overwegend thematisch van aard. In het hbo werken lectoraten en schools samen in kenniscentra op basis van regionale thematiek.”

“Een aantal hogescholen werkt in een regionaal samenwerkingsverband samen met kennisinstellingen, ondernemingen, overheden en de regionale ontwikkelingsmaatschappij. De samenwerking is in een aantal gevallen toegespitst op een regionaal aandachtsgebied. In het hbo zien we voorbeelden van hogescholen die gezamenlijk optrekken met de universiteit in de regio. Met regionale partners zijn in voorkomende gevallen convenanten of akkoorden afgesloten.”

Er zijn weinig landelijke gegevens beschikbaar om de regionale betrokkenheid van instellingen van hoger onderwijs verder in kaart te brengen. Er is veel onderzoek gedaan naar de sociaaleconomische impact in brede zin, maar de vertaling naar het regionaal niveau wordt zelden gemaakt. In het U-Multirank project⁵ krijgt de regionale betrokkenheid van instellingen wel de nodige aandacht. De regionale betrokkenheid wordt in beeld gebracht met vier indicatoren, namelijk:

- *graduates (bachelor; master) working in the region;*
- *student internships in the region;*
- *regional joint publications;*
- *income from regional sources.*

⁵ Zie Bijlage 2, ontleend aan de U-Multirank – *webtool*: www.u-multirank.eu

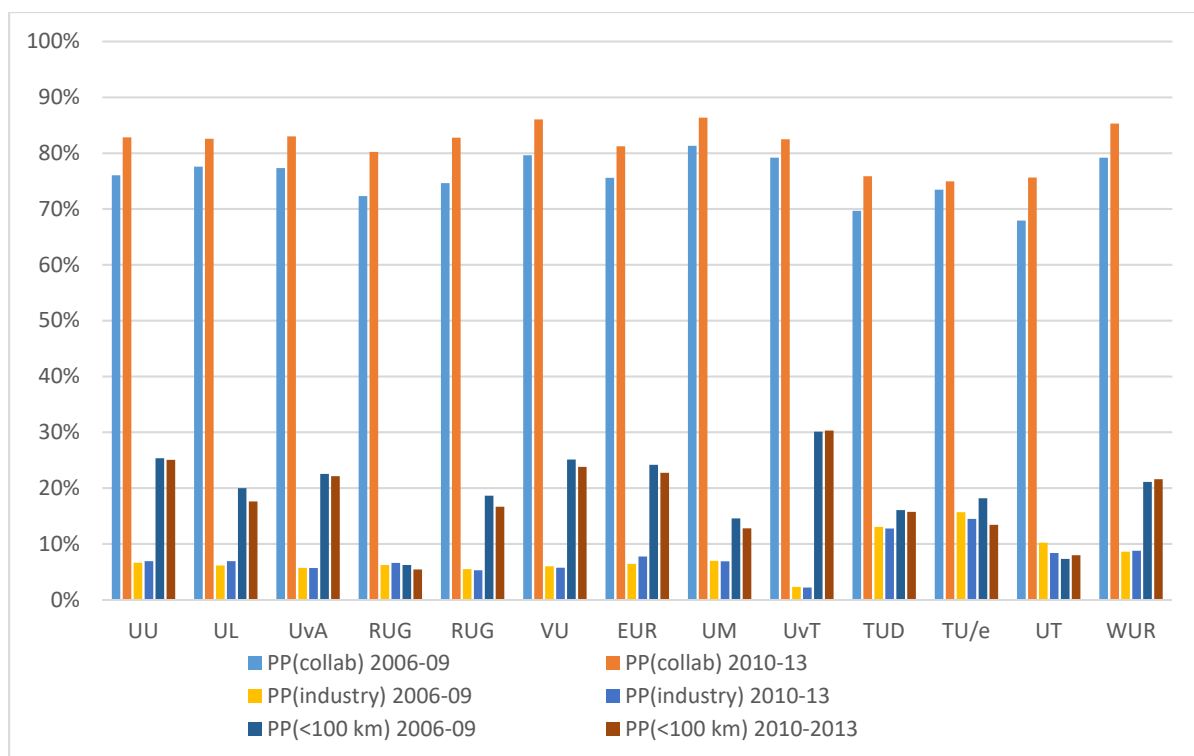
De gegevensverzameling in U-Multirank is echter niet voldoende om een landelijk beeld mee te schetsen, omdat slechts tien Nederlandse instellingen aan U-Multirank meedoen.⁶

Co-publicaties

Wel kunnen we uit de gegevens die ten grondslag liggen aan de Leiden Ranking⁷ de regionale co-publicaties afleiden voor de Nederlandse universiteiten. Het percentage van de publicaties dat is gemaakt met tenminste één co-auteur van een instelling die zich bevindt op een afstand die minder is dan 100 km kan worden gezien als een indicator van de regionale verbindingen die op het gebied van onderzoek zijn aangegaan. De aandelen per universiteit, aangeduid met PP(<100 km), staan in onderstaande figuur voor twee perioden (2006-2009 en 2010-2013). In de figuur zijn ook de percentages voor de co-publicaties met industriële partners, PP(industry) aangegeven en het percentage co-publicaties, PP(collab). Bij de laatste categorie gaat het om publicaties met co-auteurs van een andere instelling (ongeacht locatie of type van de instelling waar de co-auteur werkzaam is).⁸

Zes Nederlandse universiteiten staan in de Top 100 van de Leiden Ranking die specifiek naar regionale co-publicaties kijkt. De Universiteit van Tilburg neemt plaats 15 in; de UU, VUA, EUR, UvA en EUR staan tussen posities 45 en 88.

Figuur 1: Co-publicaties universiteiten naar type samenwerking: 2006-2009 versus 2010-2013



⁶ Zes universiteiten en vier hogescholen doen mee. Wel suggereren de resultaten van U-Multirank dat bij vergelijking met alle Europese landen, de Nederlandse instellingen betrekkelijk weinig regionaal zijn georiënteerd. Zie: www.u-multirank.eu

⁷ Zie: <http://www.leidenranking.com/ranking/2015> Het betreft de *Collaboration* ranking die kijkt naar gezamenlijke publicaties met regionale partners binnen een straal van 100 kilometer (PP<100 km); en wel in de variant waarvoor de positie van een universiteit in de ranking niet afhankelijk is van het totaal aantal publicaties (de *Size-independent Ranking*).

⁸ Zie ook Achtergronddocument 6, tabel 8 en 9 (Co-publicaties per universiteit).

In de meest recente periode waarvoor gegevens voorhanden zijn was het gemiddelde aantal co-publicaties met co-auteurs vanuit de regio gemiddeld 19%. In de periode daarvoor lag dit percentage op 20%. Uiteraard zijn er verschillen tussen de universiteiten vanwege het specifieke karakter van de universiteit en de regio waarin deze is gevestigd. Het gemiddelde aantal co-publicaties met de industrie is relatief hoog voor de drie TU's en de WUR (zie hierna). Het gemiddelde voor de gezamenlijk Nederlandse universiteiten is 7% in de periode 2010-2013, gelijk aan het aandeel in de periode daarvoor.⁹

In de Leiden Ranking waarin universiteiten wereldwijd zijn gerangschiktⁱ op basis van hun samenwerking met de industrie staan vijf Nederlandse universiteiten in de top 100. Twee technische universiteiten staan zelfs op de plaatsen één (TU/e) en vier (TUD). Uiteraard werken de technische universiteiten vanwege hun profiel relatief vaker met kennisintensieve bedrijven samen aan publicaties dan de overige universiteiten. De drie andere Nederlandse universiteiten in de Top 100 zijn de WUR, UT en EUR. Het percentage van de publicaties dat is gedaan in samenwerking met de industrie is relatief hoog voor de drie TU's en de WUR (gemiddeld: 11% van alle publicaties). Het gemiddelde voor alle Nederlandse universiteiten is 7% in de periode 2010-2013 - gelijk aan het percentage in de periode 2006-2009.

Baten uit werk voor derden

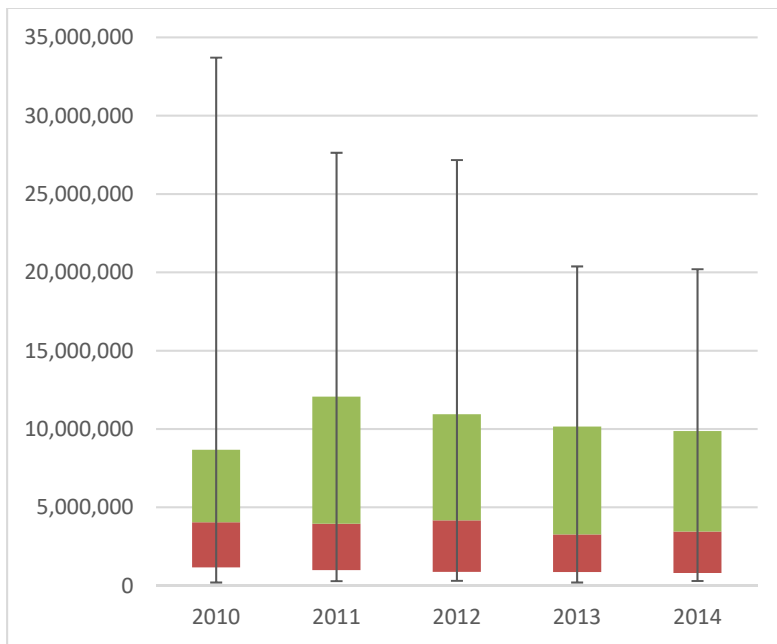
Het aandeel van de baten uit werk voor derden in de totale omzet van hoger onderwijsinstellingen is een veelgebruikte valorisatie-indicator. Voor de hogescholen zijn de inkomsten uit werk voor derden in de periode 2010-2014 gedaald, mede vanwege de economische crisis. De inkomsten per hogeschool laten een aanzienlijke variatie zien. De box plots (Figuur 2) laten dit zien: tussen het maximum (bovenkant verticale lijn) en het minimum (onderkant) liggen - in de box - 50% van de waarnemingen. Een kwart van de waarnemingen ligt onder de mediaan in het rode interval, en een kwart daarboven (in het groene interval). De mediaan in het jaar 2014 bedraagt ongeveer € 3,5 miljoen. In 2014 kwam dit overeen met 6% van de totale baten van hogescholen. In 2010 was dit nog ruim 4 m€ (8% van de baten).

Ook bij de (dertien) universiteiten¹⁰ zijn de baten uit werk voor derden gedaald in de periode 2010-2014. Figuur 3 laat echter zien dat de mediaan (de top van de rode box) wel is gestegen in de jaren (tot 111 m€ in 2013), maar dat deze in 2014 is gedaald tot ruim € 103 miljoen. De verschillen tussen de universiteiten (de lengte van de box) zijn toegenomen. In 2010 maakten inkomsten uit werk voor derden gemiddeld 27% uit van de totale baten (96,4 m€). We merken hierbij op dat in het werk voor derden ook tweede geldstroom projecten zijn begrepen.

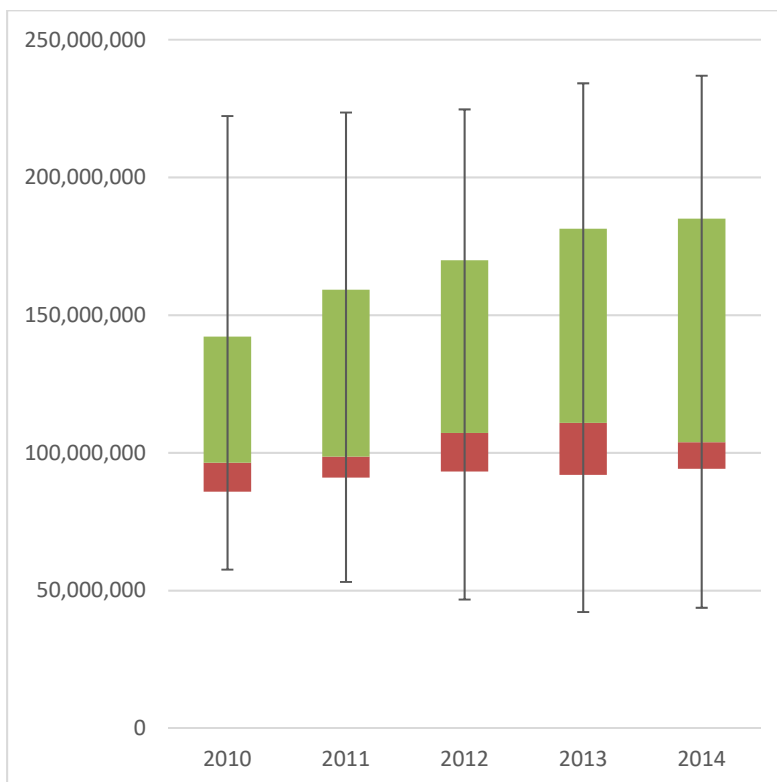
⁹ Zie Achtergronddocument 6, tabel 8 voor de cijfers per universiteit.

¹⁰ We laten de Levensbeschouwelijke universiteiten en de OU buiten beschouwing

Figuur 2: Baten (in €) uit werk voor derden uitgevoerd door hogescholen: 2010-2014



Figuur 3: Baten (in €) uit werk voor derden uitgevoerd door universiteiten: 2010-2014



Deelname in topsectorprojecten

Een andere indicator die is gericht op de verbindingen die hoger onderwijsinstellingen hebben gelegd met partijen in de omgeving (niet noodzakelijk afkomstig uit de regio) is eveneens gericht op kennisvalorisatie: de deelname van de instelling in projecten gefinancierd vanuit de middelen beschikbaar gesteld in het kader van het Topsector beleid. De Nederlandse beleidsinzet op topsectoren is onder meer bedoeld om de samenwerking en kennisoverdracht tussen de Nederlandse publieke onderzoeksinfrastructuur en het bedrijfsleven te verbeteren. Dit vindt plaats in publiek-private partnerships waarin universiteiten en hogescholen concrete afspraken maken (contracten, businessplannen, Techniekpact, etc.) over gezamenlijk onderzoek en versterking van het human capital potentieel in negen sectoren die voor Nederland van strategisch belangrijk zijn. Deze afspraken gaan gepaard met een middeleninzet van de diverse partners, inclusief NWO en STW. Universiteiten hebben hiertoe naar aanleiding van de topsector calls van NWO/STW projectvoorstellen gedaan. Van de voorstellen die zijn gehonoreerd kan worden nagegaan wat de cofinanciering is geweest – de financiering die bovenop de bijdrage van NWO/STW/ZonMW door derden is ingebracht. Deze cofinanciering is een valorisatie-indicator, evenals de indicator die meet hoeveel organisaties (bedrijven, publieke instellingen) participeren in de NWO-topsector projecten van de universiteiten.

Over de omvang van de cofinanciering door derden en het aantal organisaties (bedrijven, publieke instellingen) dat participeert in de topsectorprojecten is echter vooralsnog in de instellingsjaarverslagen (of via NWO) nog niet voldoende informatie beschikbaar over de afgelopen jaren¹¹, maar de voorlopige gegevens wijzen erop dat vooral in de topsector *High Tech Systems and Materials* de cofinanciering aanzienlijk is. Ook de aantallen cofinanciers zijn hier het grootst. Daar moet aan worden toegevoegd dat uiteraard niet alle cofinanciers in even sterke mate zijn betrokken bij elk topsector project. Na deze topsector is het *Life Sciences and Health* waar universiteiten veel initiatieven hebben ontplooid. In het algemeen geldt dat de technische universiteiten en de WUR relatief vaker bij topsectorprojecten zijn betrokken dan de overige universiteiten – tot uiting komend in cofinanciering en cofinanciers. Voor de laatste categorie geldt: hoe breder de universiteit, des te meer participatie (ook van derden) in topsectorprojecten.

In hun jaarverslagen maakt ongeveer de helft van de hogescholen melding van activiteiten die zijn gericht op aansluiting bij de topsectoren dan wel de human capital agenda's. De brede hogescholen doen dat iets vaker dan de meer gespecialiseerde hogescholen en noemen – overigens zonder heel concreet te worden – topsectoren als *Life Sciences & Health*, *High Tech Systems & Materials* en Energie. Veel kunsthogescholen geven aan nauw aan te sluiten bij de topsector Creatieve Industrie.

¹¹ Er is wel informatie verkregen van NWO, maar deze geeft de stand van zaken tot medio 2014 weer en is dus nog incompleet. Meer informatie komt in 2016 beschikbaar.

Deelname in RAAK projecten

In figuur 6 tonen we de deelname van hogescholen in de RAAK projecten. In een ander achtergronddocument¹² is deze indicator reeds opgenomen om te laten zien wat de hogescholen aan zwaartepuntvorming doen. Via de RAAK-projecten sluiten hogescholen met hun kennis (d.i. lectoraten; expertisecentra) aan op vragen vanuit het regionale werkveld.

Er bestaan drie RAAK-regelingen:

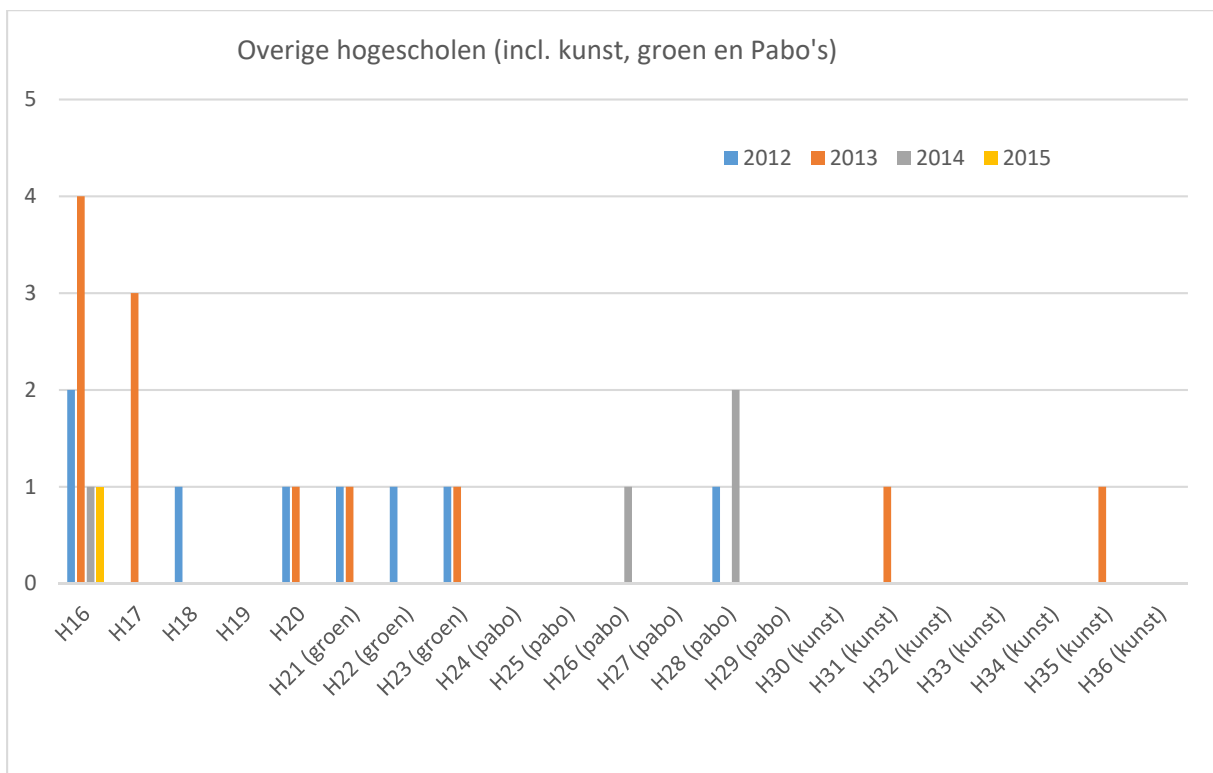
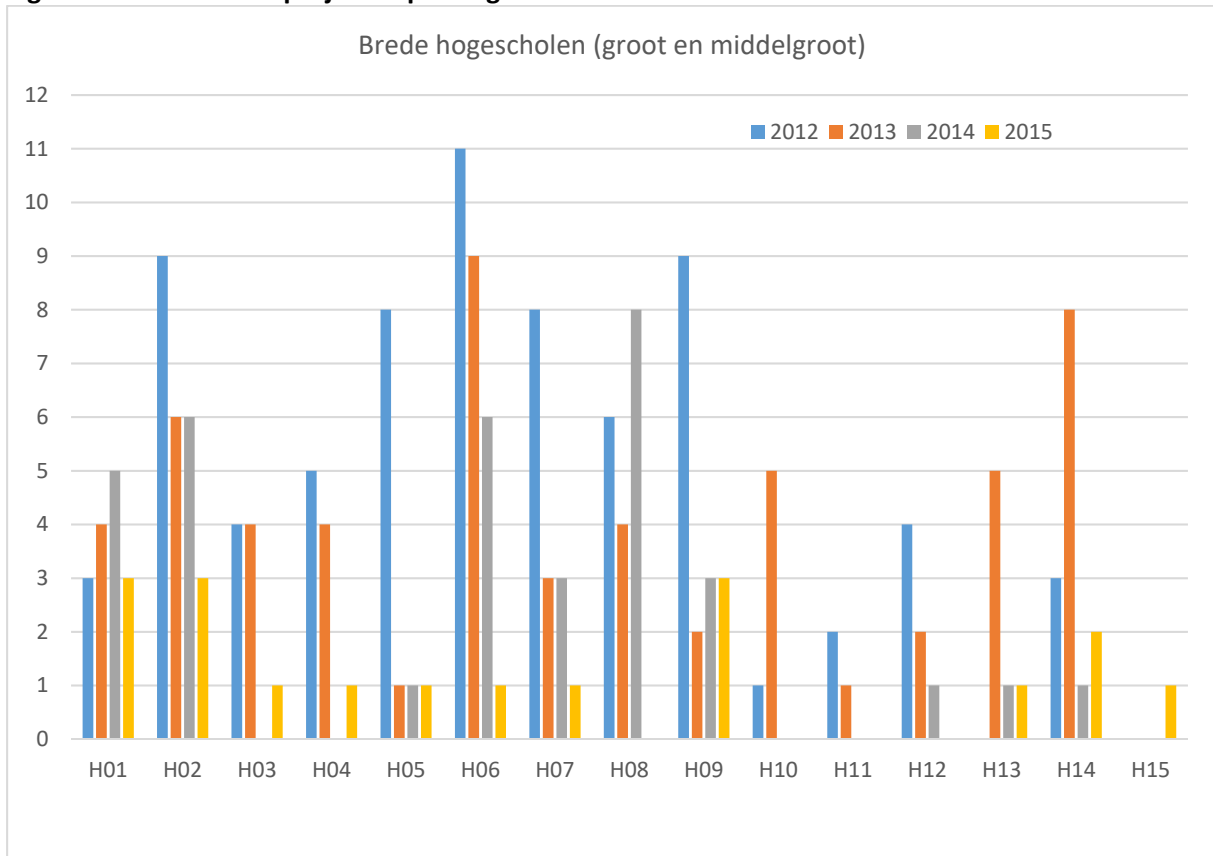
- RAAK-PRO richt zich op het versterken van het praktijkgericht onderzoek aan hogescholen, in samenwerking met de beroepspraktijk, en op het intensiveren van de relaties met andere kennisinstellingen.
- RAAK-mkb richt zich op het bevorderen van kennisuitwisseling om het innovatief vermogen van mkb-ondernemingen te vergroten.
- RAAK-publiek is gericht op het stimuleren van samenwerking en kennisuitwisseling tussen hogescholen en professionals uit de publieke sector.

De twee figuren hieronder (figuur 6) tonen het aantal RAAK-projecten per hogeschool. De grote, brede hogescholen staan in de bovenste helft, de overige (waaronder de mono-sectorale Pabo's, de groene en de kunsthogescholen) in de onderste. Uit de figuur komt naar voren dat de brede hogescholen gemiddeld genomen drie RAAK-projecten uitvoeren in de jaren 2013 en 2014.¹³ De kleinere en meer gespecialiseerde hogescholen hebben meestal maximaal één RAAK-project in uitvoering.

¹² Achtergronddocument 7: Zwaartepuntvorming in het onderzoek.

¹³ De cijfers voor 2015 betreffen de stand in oktober 2015 volgens de RAAK-projectenbank (<http://www.sia-projecten.nl/>). Laatstgenoemd jaar is nog 'in uitvoering'.

Figuur 6: Aantal RAAK-projecten per hogeschool



Bron: Projectenbank SIA (stand Oktober 2015)

Centres of Expertise

Samenwerking tussen hogescholen en andere maatschappelijke – vaak in het bijzonder regionale - partijen komt ook naar voren in de *Centres of Expertise* (CoE's). Er zijn ruim 20 CoE's opgezet door de hogescholen met ondersteuning vanuit het selectieve budget (de 2% middelen). Deze centra werken met cofinanciering van derden en er zijn bedrijven en andere maatschappelijke organisaties bij betrokken.

In de recente Monitor Techniekpact¹⁴ zijn de meest recente cijfers gepresenteerd over de CoE's. Deze laat het commitment van de diverse partijen bij de CoE's zien:

- De financiering door de rijksoverheid bedroeg tot en met 2014: € 102 miljoen
- De cofinanciering door bedrijven: € 53 miljoen
- Het aantal bij de CoE's betrokken bedrijven: 995.

De CoE's werken met cofinanciering van derden en er zijn bedrijven en andere maatschappelijke organisaties bij betrokken. In het hbo zijn inmiddels 24 CoE's actief die zijn onder te brengen in vier domeinen (zie tabel 1). Uit onderstaande tabel is op te maken hoeveel bedrijven gemiddeld genomen betrokken zijn bij een CoE. De mate van betrokkenheid verschilt uiteraard per bedrijf; immers de diversiteit van het soort bedrijven (grootbedrijf, mkb, brancheorganisatie) dat participeert is groot. De getelde bedrijven leveren actief een bijdrage aan een Centre. Dit kan bijvoorbeeld door het verlenen van onderzoeksopdrachten, het leveren van apparatuur, of door te participeren in een overlegorgaan (bijvoorbeeld de stuurgroep) van het Centre. Daarnaast leveren sommige bedrijven ook een bijdrage in geld of in natura door uren beschikbaar te stellen en bijvoorbeeld gastdocenten te leveren.

Tabel 1: Overzicht bedrijfsparticipatie in Centres of Expertise

	Aantal CoE's	Gemiddeld aantal participerende bedrijven (mediaan)
Groen	5	14
Techniek	11	25
Gezondheid	4	28
Overig	4	38
totaal	24	23

Bron: Gebaseerd op rapportages van CoE's over het jaar 2014

¹⁴ Zie Techniekpact Monitor: Facts & Figures Bèatechniek 2015, p. 39. Beschikbaar via: <http://techniekpact.nl/cdi/files/ebba869933a81c90272a48038d26bfb564397f9b.pdf>

4. Ondernemerschapsonderwijs en valorisatie

Ondernemerschapsonderwijs en bevordering kennisvalorisatie

Ondernemerschapsonderwijs en het bevorderen van een ondernemende houding bij studenten vormt inmiddels een integraal onderdeel van het hogeschoolcurriculum. Uit de jaarverslagen van de instellingen komt naar voren dat ondernemerschapsonderwijs een thema is dat in alle jaarverslagen van hogescholen aan de orde komt. Veel hogescholen hebben een Centrum voor Ondernemerschap/*Entrepreneurship* dat het ondernemerschapsonderwijs in de curricula ondersteunt via student companies, leerbedrijven, minoren en specialisaties. Extra-curriculair biedt het Ondernemerschapscentrum workshops, masterclasses en verleent het coaching en (pre-) incubatie faciliteiten aan studentondernemers. Het biedt soms ook ondernemerschap-scans en volgt onder studenten de interesse in het starten van een eigen onderneming. In sommige hogescholen is het mogelijk voor studenten om af te studeren binnen een eigen bedrijf. Enkele hogescholen hebben van de NVAO inmiddels het bijzondere kwaliteitskeurmerk Ondernemerschap ontvangen.

Ook bij universiteiten krijgt ondernemerschapsonderwijs veel aandacht, als onderdeel van het stimuleren van ondernemerschap en het ondernemend denken en handelen onder studenten onderzoekers en promovendi. Universiteiten hebben, net als de hogescholen, een *Centre for Entrepreneurship*, dat universitair breed onderwijs op het gebied van ondernemerschap ontwikkelt en verzorgt voor alle niveaus. In het verlengde daarvan, dan wel daarmee overlappend, hebben alle universiteiten een centrum voor valorisatie en technologie transfer, dat studenten en onderzoekers ondersteuning biedt om de stap te zetten naar ambitieus ondernemerschap. Deze centra combineren een adviesfunctie op juridisch en subsidiegebied met een taak in business development en bieden ondersteuning op het gebied van *Intellectual Property* (IP). Elke universiteit heeft inmiddels een holding als dochteronderneming via welke zij gedurende een incubatieperiode een aandeel in innovatieve spin-offs kan houden om deze zakelijk op te starten. Het betreft hier spin-offs die voortvloeien uit bijvoorbeeld onderzoek of studenteninitiatieven.

Een interessante ontwikkeling is het toenemen van de samenwerking tussen universiteiten, hogescholen en universitaire medische centra (UMC's) op het gebied van ondernemerschapsonderwijs, start-up support en kennis- en technologie transfer. In Groningen, Utrecht, Amsterdam, Maastricht, Eindhoven en Enschede zien we deze bundeling tot stand komen. Ook de provincie, de gemeente en soms ook ROC's werken hierin mee om gezamenlijk ondernemerschap en innovatie in de regio te stimuleren en zo een integrale ondersteuning aan te kunnen bieden. Soms concentreren deze activiteiten zich op een kenniscampus of een science park, als plek waar een breed scala van initiatieven op het gebied van publiek-private samenwerking en kennisuitwisseling is gesitueerd.

Indien het gaat om het opzetten van een bedrijf vanuit de universiteit, vermeldt slechts de helft van de universiteiten in hun jaarverslagen concrete cijfers over het aantal start-ups. Het aantal varieert tussen de vijf en tien. Sommige universiteiten noemen nog hogere aantallen (30; 50), maar het is niet duidelijk in hoeverre de cijfers tussen de instelling onderling vergelijkbaar zijn. Er kunnen hier definitiekwesties aan de orde zijn.

Uit een analyse van de jaarverslagen valt niet op te maken hoe de bevordering van ondernemerschap en valorisatie gestalte krijgt in het human resources beleid van de instelling. Dit streven is een van de doelen in het Hoofdlijnenakkoord tussen OCW en de koepels. Slechts bij een drietal hogescholen en evenzoveel universiteiten is op basis van de jaarverslagen op te maken dat de betrokkenheid bij valorisatieactiviteiten in het HRM-beleid van de instelling verankerd.

valorisatie-indicatoren

In dit kader kan worden gewezen op de pilot van de VSNU met het opstellen van een set van valorisatie-indicatoren (een 'werkset').¹⁵ Bij de universiteiten is onder auspiciën van de VSNU een set van indicatoren opgesteld om de maatschappelijke en economische impact mee in kaart te brengen. De helft van de universiteiten vermeldt dat ze in 2014 met deze werkset heeft proefgedraaid en gewerkt aan de uitwerking van de gebruikte definities en de bronnen voor de verschillende indicatoren. Maar op een enkele uitzondering na bevatten de jaarverslagen geen kwantitatieve informatie aan de hand van (enkele van) deze indicatoren. De levensbeschouwelijke universiteiten volgen wat dit betreft hun eigen pad en besteden relatief veel aandacht aan indicatoren van maatschappelijke impact.

Bij de hogescholen coördineert de VH het werk aan een breed gedragen set valorisatie-indicatoren.¹⁶ In het hbo is sprake van slechts vijf instellingen die in hun jaarverslagen duidelijke informatie over valorisatie verstrekken aan de hand van indicatoren. De gepresenteerde indicatoren verschillen sterk tussen deze vijf hogescholen – ze betreffen aantallen vakpublicaties, lezingen voor externe partijen en de inkomsten uit contractonderwijs en –onderzoek. Net als voor het wo, geldt voor het hbo dat in het Hoofdlijnenakkoord is afgesproken dat op basis van een weloverwogen set van indicatoren over de voortgang op het gebied van valorisatie zal worden gerapporteerd. De verslaglegging over het jaar 2015 zal een eerste proeve daarvan bevatten. Indicatoren waarmee veel instellingen bij het afsluiten van hun prestatieafspraken hun doelstellingen op het gebied van valorisatie op gekwantificeerde wijze hadden verwoord zijn slechts sporadisch in de jaarverslagen over het jaar 2014 opgenomen. In eerdere jaarverslagen was wat dit betreft het beeld meer informatief.

5. Voortgang regionale betrokkenheid van de instellingen

Om een beter gefundeerd beeld van de regionale oriëntatie in het hoger onderwijs te kunnen geven zijn de jaarverslagen van de instellingen verder geanalyseerd. Daartoe is een checklist voor regionale betrokkenheid opgesteld met aandacht voor de ambitie van de instelling, de maatregelen die worden genomen en de resultaten die zijn bereikt. De volledige checklist is als bijlage opgenomen.

We vatten de resultaten van de analyse van de jaarverslagen 2014 hieronder allereerst samen voor de hogescholen. Vervolgens komen de universiteiten aan de beurt.

hogescholen

In vrijwel alle jaarverslagen van de hogescholen wordt het thema 'regio' expliciet en als afzonderlijk hoofdstuk behandeld, al of niet in samenhang met het thema valorisatie. Vrijwel alle hogescholen getuigen expliciet van hun sterke ambitie om hun regionale betrokkenheid te versterken.

Uit de analyse van de jaarverslagen van de hogescholen blijkt verder het volgende.

- Veel hogescholen participeren actief - veelal op strategisch en bestuurlijk niveau- in regionale netwerken en regionale overlegfora, met partners als het provinciaal, regionaal en lokaal bestuur, het bedrijfsleven en andere kennisinstellingen.

¹⁵ Zie: http://www.vsnu.nl/files/documenten/Domeinen/Onderzoek/Valorisatie/130422%20-%20VSNU%20Raamwerk%20Valorisatie-indicatoren_web.pdf

¹⁶ Zie: <https://www.rijksoverheid.nl/binaries/rijksoverheid/documenten/brieven/2013/03/07/brief-hbo-raad-over-valorisatie-indicatoren/brief-hbo-raad-over-valorisatie-indicatoren.pdf>

- Veel hogescholen zijn betrokken bij formele regionale afspraken of convenanten.
- Veel hogescholen zijn actief betrokken bij regionale innovatieagenda's of stimuleringsprogramma's.
- Sommige hogescholen benadrukken dat de regionale betrokkenheid samenvalt met de topsectoren en de instellingszwaartepunten; andere richten zich in de eerste plaats op de specifieke regionale vraag.
- Sommige hogescholen benoemen expliciet concrete thema's of speerpunten. Veel opleidingen richten zich nadrukkelijk op domeinen die zijn verankerd in de regio en die een nauwe relatie hebben met de beroepspraktijk.
- Veel hogescholen benadrukken de samenwerking met andere kennisinstellingen in de regio. Bv. voor de hogescholen met lerarenopleidingen is de samenwerking in een regionaal netwerk van opleidingsscholen van wezenlijk belang.
- Sommige hogescholen noemen expliciet dat opleidingen zich richten op lokale/regionale vraagstukken, c.q. op het werkveld in de regio; anderen zien de regionale inzet meer als bijproduct van hun onderwijs en onderzoek.

In de tekstblokken hieronder staan een aantal voorbeelden die bovenstaande bevindingen illustreren.

In de jaarverslagen van de hogescholen komen we veel voorbeelden tegen van de ambitie om de regionale betrokkenheid gericht te versterken. Bijvoorbeeld als volgt verwoord:

“De Haagse Hogeschool wil zich duurzaam verbinden met bedrijven, instellingen en overheden in de regio.” “De opleidingen richten zich op domeinen die zijn verankerd in de regio en die een nauwe relatie hebben met de beroepspraktijk.” “Er wordt in de regio samengewerkt op het gebied van studiekeuze”. “Het Centre of Expertise ‘The Hague Security Delta’ richt zich op de regio Haaglanden.” “De RegioRegisseur is een belangrijke intermediair in het proces van kenniscirculatie tussen hogeschool en beroepenveld.”

‘Op maart 2014 is het Afsprakenkader mbo-hbo 2014- 2017 getekend door het CvB van Zuyd Hogeschool en de bestuurders van de drie regionale ROC's.’

In de jaarverslagen van de hogescholen vinden we veel voorbeelden van regionale overlegfora en samenwerkingsverbanden, zoals bv. *Economic Boards* in Amsterdam en Utrecht:

De Hogeschool van Amsterdam neemt deel aan de Amsterdam Economic Board van de metropoolregio Amsterdam, waarin overheid, kennisinstellingen en bedrijven elkaar versterken en samenwerken met het oog op de noodzakelijke innovatie in de regio. Om dit te realiseren zet de Board in op acht sterke clusters.

‘De Hogeschool voor de Kunsten Utrecht werkt in de regio nauw samen met de Taskforce Innovatie, *Economic Board Utrecht* en iMMovator.’ In het kader van de *Economic Board Utrecht* had de Hogeschool Utrecht in 2014 een actieve rol bij de totstandkoming van de Human Capital Agenda, waarin wordt beschreven aan welke werkkracht de regio de komende jaren behoefte heeft.

Een ander voorbeeld is te vinden in het Noorden van het land waar meerdere grote organisaties in Noord-Nederland zich hebben verbonden met de *Hanzehogeschool* in veelomvattende samenwerkingsverbanden. Met de Noordelijke provincies is het Samenwerkingsverband Noord Nederland gevormd. Verder werkt de hogeschool samen met de gemeente Groningen, de RUG en het UMCG in het strategisch samenwerkingsverband ‘Het Akkoord van Groningen’. In het kader van de aansluiting vo-hbo en mbo-hbo zijn andere samenwerkingsvormen tot stand gekomen.

Een andere hogeschool beschrijft haar inzet op de regio aldus:

“De rol in de regio pakken wij (de *Hogeschool Iselinge*) op door te participeren in allerlei organen die te maken hebben met de arbeidsmarkt en het ondernemerschap. Daarbij spelen wij in op de ontwikkelingen met betrekking tot de agenda van Achterhoek 2020. Overheid, Ondernemers en Maatschappelijke Organisaties spelen in dit verband gezamenlijk in op economische en demografische ontwikkelingen in de regio, zoals bevolkingskrimp, ontgroening en vergrijzing. De agenda van Achterhoek 2020 is een innovatief, ambitieus en duurzaam plan voor de toekomst van de Achterhoek dat naadloos aansluit op de toekomstvisies van provincie, rijk en Europa. In dit kader noemen wij ook onze samenwerking met het Graafschap College (ROC) en onze participatie in de decanenkring van het VO.”

Enkele voorbeelden uit de jaarverslagen:

Avans Hogeschool: "In de regio Noord Brabant wordt volop geïnvesteerd in campusvorming en innovatie-stimulering voor automotive, agrifood, logistiek, high-techsystemen, life sciences, creatieve industrie, chemie en maintenance.'

Hogeschool Arnhem Nijmegen: "Onderwijs en praktijkgericht onderzoek zijn onlosmakelijk verbonden met de beroepspraktijk. De HAN richt zich hierbij in eerste instantie op de brede regio, inclusief de Euregio. In 2014 werd deze verbinding verder geïntensiveerd. De hogeschool is ervan overtuigd dat kennis(circulatie) de motor is van maatschappelijke en economische ontwikkeling. Dit heeft geleid tot de keuze voor *negen speerpunten/kenniscentra*."

En bij *Fontys Hogescholen* lezen we:

"De focus ligt bij de als zwaartepunt benoemde topsectoren Life Sciences & Health, High Tech Systems & Materials, inclusief Automotive (Techniek), en Logistiek, aangevuld met de topsector Creatieve Industrie. Fontys sluit hiermee aan bij de activiteiten in de Brainportregio, de Midpointregio en Greenport Venlo."

In een enkel geval is in het jaarverslag alleen een abstracte, algemeen geformuleerde ambitie te vinden, zoals bij de *Design Academy*:

"We overschrijden de randen van het vak en het land, we ontstijgen grenzen, en bieden daarmee onze studenten, docenten en staf onbegrensde mogelijkheden. Niettemin is de instelling geworteld in stad en regio. We spreken daarom bij voorkeur over *glocalisation*."

universiteiten

Ook de universiteiten hebben sterke ambities m.b.t. hun regio. Veel van wat hierboven over de hogescholen is gezegd, geldt ook voor de universiteiten:

- Ze formuleren sterke ambities met betrekking tot de versterking van hun regionale betrokkenheid.
- Ze zijn betrokken, soms als initiatiefnemer, bij regionale overlegfora en platforms, zoals een 'Economic Board'.
- Ze participeren in regionale innovatieagenda's en programma's voor ondernemerschap.
- Ze zijn betrokken bij formele regionale convenanten en regionale organen.
- Ze werken samen met kennisinstellingen in de regio. In het oog springende voorbeelden zijn de Amsterdamse alliantie en de Leiden-Delft-Rotterdam Alliantie; aan beide zijn belangrijke doelstellingen m.b.t. samenwerking in en versterking van de regio verbonden.
- Veel universiteiten benoemen concrete voorbeelden van regionaal gerichte projecten, thema's en speerpunten.

In de jaarverslagen van de universiteiten vinden we veel voorbeelden van ambities en concrete activiteiten m.b.t. de regio.

De UL, TUD en EUR werken samen in een strategische alliantie die als doel heeft meerwaarde te realiseren voor zowel de instellingen als de economisch internationaal opererende regio waarin zij ingebed zijn. In 2013 zijn acht multidisciplinaire centres opgericht, naast het al bestaande Medical Delta. Regionaal dragen de centres actief bij aan kenniscirculatie op bv. de gebieden duurzaamheid, economie, veiligheid, verstedelijking en bereikbaarheid. In regionaal verband is de alliantie onder meer betrokken bij het opstellen van het ambitiedocument Koers 2020 van de Economische Programmaraad Zuidvleugel en trekt zij samen op met de regionale ontwikkelingsmaatschappij InnovationQuarter en de Metropool Regio Den Haag Rotterdam.

"Samen met partners in de Regio en Provincie, verenigd in de Twente Board, heeft de Universiteit Twente (UT) een gericht actieplan opgesteld ter versterking van de Twentse sociale en economische situatie. Het past de UT om haar verantwoordelijkheid te nemen voor de sociaaleconomische versterking van de regio. Al meer dan 30 jaar stimuleert de universiteit ondernemerschap en zoekt zij actief de samenwerking met het bedrijfsleven op. Dit heeft geresulteerd in samenwerking met Saxion, de Provincie Overijssel, de regio Twente en de gemeente Enschede in Kennispark Twente, dat namens deze partijen ondernemerschap en innovatie stimuleert en een integrale ondersteuning aanbiedt. Daartoe zijn de betrokken mensen en middelen ondergebracht in de Stichting Kennispark Twente. Hierdoor is de Universiteit Twente samen met de Kennisparkpartners in staat een totale agenda te onderhouden waarmee ondernemerschap en innovatie in de regio wordt gefaciliteerd".

tenslotte

Hogescholen voor kunstvakonderwijs en hotelonderwijs hebben in het algemeen geen sterke regionale ambitie, zij zijn vooral landelijk en internationaal georiënteerd. Hetzelfde geldt voor de kleine levensbeschouwelijke universiteiten: zij benadrukken hun landelijke functie en oriëntatie op kerk en werkveld en profileren zich niet op lokale of regionale context.

Voor alle instellingen geldt dat de doelen m.b.t. de regio niet of nauwelijks worden geconcretiseerd; gekwantificeerde targets of indicatoren worden niet genoemd. Als voor valorisatie in brede zin concrete doelen of facultatieve indicatoren worden vermeld (zoals bv. de omzet), wordt dit niet verbijzonderd naar de regio.

6. Profilering en regionale betrokkenheid

In hoeverre profileren instellingen zich door hun regionale betrokkenheid? Onderscheiden instellingen zich door hun inzet op, resp. aanpak van hun regionale betrokkenheid? Welke verschillen zijn er tussen instellingen wat betreft hun regionale oriëntatie?

In onze analyse (§5) bleek dat vrijwel alle hogescholen en universiteiten in hun jaarverslagen en strategische plannen het thema 'aansluiting bij de regio' behandelen, – vaak in samenhang met het thema valorisatie. Ze participeren in regionale netwerken ; ze zijn betrokken bij formele regionale afspraken of convenanten; ook is er sterke betrokkenheid bij de regionale innovatieagenda's en/of stimuleringsprogramma's en in bedrijvenparken. Wat dit aspect van regionale betrokkenheid betreft zijn er geen duidelijke verschillen in instellingsprofielen te ontdekken. De indruk bestaat dat de hogescholen en universiteiten meer dan voorheen zijn betrokken bij inspanningen om de regionale kenniseconomie te versterken, maar indicatoren waarmee dit objectief is vast te stellen ontbreken; de informatie is in hoge mate kwalitatief.

hogescholen

De regionale oriëntatie van hogescholen kan onder meer worden afgelezen aan hun betrokkenheid bij RAAK-projecten en Centres of Expertise (CoE's). Immers, via de altijd vraag-gestuurde RAAK-projecten sluiten hogescholen met hun kennis (d.i. lectoraten; expertisecentra) vooral aan op vragen vanuit het regionale werkveld en met hun Centres of Expertise sluiten ze aan op de (economische) zwaartepunten in hun regio. De multi-sectorale hogescholen zijn vaker bij RAAK-projecten en CoE's betrokken dan de kleinere en mono-sectorale hogescholen. Ze hebben, in pure aantallen bezien, een grotere onderzoekcapaciteit, meer lectoren en meer verbindingen met de regio. Maar daaruit kan niet de conclusie worden getrokken dat de regionale betrokkenheid ook relatief groter is. Hogescholen voor kunstvakonderwijs en hotelonderwijs en de hogescholen in de groene sector hebben in het algemeen geen sterke regionale ambitie, zij zijn vooral landelijk en internationaal georiënteerd.

Er is ook geen cijfer- of ander bewijsmateriaal dat erop duidt dat onder de hogescholen de verschillen aanmerkelijk zijn veranderd. Wel heeft de start van twintig nieuwe CoE's bijgedragen aan de zwaartepuntvorming in het hbo en ervoor gezorgd dat niet alleen het onderzoek in het hbo zich verder heeft kunnen ontwikkelen, maar dat er in het landschap vandaag de dag ook meer herkenbare verschillen in profielen zichtbaar zijn. Deze profielen zijn via de bij de Centres betrokken bedrijven (inmiddels bijna 1000 in totaal) sterk met de regio verbonden. In hun jaarverslagen benoemen veel hogescholen concrete thema's of speerpunten in de samenwerking met de regio. De gemaakte keuzes vertalen zich niet alleen in CoE's, maar ook in de start van nieuwe lectoraten en expertisecentra buiten de CoE's om. Deze proliferatie in het hbo-onderzoek heeft bijgedragen aan het vergroten van de diversiteit in het systeem. Er is niet alleen meer onderzoek, het is ook meer zichtbaar in de regio (en daarbuiten), en niet alleen meer van hetzelfde.

Voor wat betreft eindniveau en eindtermen van hun opleidingen richten de hogescholen zich in de eerste plaats op landelijke profielen. Voor elke opleiding, aangeboden door meer hogescholen, is door de betrokken hogescholen zo'n profiel opgesteld. Daarbij is het werkveld van de opleiding betrokken geweest. De profielen zijn vastgesteld door de Vereniging Hogescholen en opgenomen in de (openbare) profielenbank. De profielen hebben geen wettelijke basis; de overheid heeft er geen verantwoordelijkheid voor. In 1997 hebben de hogescholen, verenigd in de HBO-raad, afgesproken om voor in beginsel elke hbo bacheloropleiding een landelijk opleidingsprofiel op te stellen. Zo'n profiel beschrijft wat een afgestudeerde van die opleiding op hoofdlijnen moet kennen en kunnen.

Het profiel moet adequaat zijn gevalideerd in het voor de opleiding relevante werkveld. Aldus wordt transparantie geboden en verantwoording afgelegd. Profielen zijn van belang in de accreditatie door de NVAO. Over de betrokkenheid van het werkveld zijn door de HBO-raad afspraken, in de vorm van een convenant, met de werkgeverskoepels VNO-NCW en MKB Nederland gemaakt. Werkgevers, beroepsverenigingen, afgestudeerden en hogescholen vinden het van belang dat iemand, die met diploma X voor opleiding Y van hogeschool A afstudeert, op hoofdlijnen beschikt over dezelfde basiskennis en -vaardigheden als iemand met hetzelfde diploma maar dan van hogeschool B en voldoet aan dezelfde standaard. Daarnaast gelden voor sommige opleidingen, zoals bijvoorbeeld in de gezondheidszorg of voor de opleiding tot accountant of tot maritiem officier, wettelijke vereisten. Vergelijkbare vereisten maken ook dat leraren niet onbevoegd les mogen geven.

In de ene hbo-sector zijn de opleidingsprofielen strikter geformuleerd dan in de andere. Maar er is altijd ruimte voor lokale en regionale inkleuring. Voor zover de regio waarmee de hogeschool in overleg is, behoefte heeft aan bepaalde accenten in de eindtermen is daar ruimte voor, begrensd door de eisen van profiel, wetgeving en accreditatie. In de jaarverslagen van de hogescholen zijn daar enkele voorbeelden van te vinden. Het komt echter niet vaak voor (het wordt althans weinig vermeld). Aansluiting bij de behoeftes van de regio kan ook tot uiting komen in de vorm van het palet van aangeboden opleidingen (een regio heeft bv behoefte aan meer of andere technische opleidingen), aan vormen van levenlangleren, of aan meer capaciteit van de opleidingen (méér leraren).

Sommige hbo-opleidingen richten zich nadrukkelijk op domeinen die zijn verankerd in de regio en die een nauwe relatie hebben met de beroepspraktijk. Zo worden nieuwe Associate Degree programma's (AD's) in de meeste gevallen alleen ontwikkeld op uitdrukkelijk verzoek en in nauwe samenwerking met het regionale bedrijfsleven. Het aantal hogescholen dat AD's aanbiedt ligt de laatste jaren vrij constant op 20, maar het gemiddelde aantal AD's bij deze hogescholen is dalende (van 5,7 in 2011 naar 4,6 in 2014) en de verschillen tussen de hogescholen nemen op dit punt af.

In toenemende mate worden landelijke normen voor hoger onderwijs opleidingen geformuleerd in sectorplannen waarin het beroepenveld een belangrijke stem heeft¹⁷. Dat is met name het geval in het beroepsonderwijs. Hogescholen beschikken over velerlei contacten met het (regionale) beroepenveld. Op landelijk niveau vindt de dialoog plaats tussen landelijke opleidingsoverleggen en brancheorganisaties, alsmede beroepsverenigingen. In het hoofdlijnenakkoord is tussen minister en VH afgesproken dat wordt zorggedragen voor regelmatige sectorale verkenningen. Deze hebben ten doel om het aanbod en de inhoud van opleidingen te ijken aan recente ontwikkelingen en trends in het werkveld. In de achtereenvolgende jaren sinds het afsluiten van het hoofdlijnenakkoord hebben sectorale verkenningen plaatsgevonden voor het hoger technisch onderwijs, gezondheidszorgonderwijs, sociaal-agogisch onderwijs, kunstonderwijs en meest recent het hoger economisch onderwijs. Deze verkenningen zijn steeds opgevolgd door trajecten waarin uitwerking is gegeven aan de aanbevelingen van de betreffende onafhankelijke commissie. Voor de sectorale verkenning voor het hoger economisch onderwijs is de uitwerking van deze voorstellen er op gericht om met ingang van het studiejaar 2017 -2018 geïmplementeerd te worden. In de sociaal agogische sector moeten de hbo opleidingen zich gaan richten op drie basisprofielen sociaal werk: integraal sociaal werk, sociaal werk langdurige zorg en sociaal werk in het jeugd domein. Op basis van deze profielen moeten studenten worden opgeleid tot hoogwaardige sociale professionals voor een werkveld waar grote veranderingen plaatsvinden.¹⁸

¹⁷ Brief VH aan OCW d.d. 18 december 2015, Voortgangsrapportage hoofdlijnenakkoord

¹⁸ Verkenningcommissie HSAO in haar rapport 'Meer van Waarde'.

In dit verband moeten ook zeker de lerarenopleidingen en het landbouwonderwijs worden genoemd. De lerarenopleidingen genieten uiteraard de bijzondere belangstelling van het ministerie van OCW (en van politiek en publiciteit). In het kader van het project '10voordeleraar' werken de hogescholen onder regie van de VH aan de verbetering van de kwaliteit van de lerarenopleidingen. Voor alle lerarenopleidingen zijn kennisbases ontwikkeld die de basis vormen voor de ontwikkeling en afname van landelijke kennistoetsen of peerreview. Ook de komende jaren blijven de lerarenopleidingen gezamenlijk inzetten op een versterking van de kwaliteit van de opleidingen, blijkend uit de vernieuwde 'lerarenagenda' ¹⁹.

In de sector landbouwonderwijs bestaat een lange traditie van landelijke, instellingsoverstijgende beleidsvorming die krachtig wordt gestimuleerd door het ministerie van EZ. De landelijke afstemming betreft ook meer inhoudelijke opvattingen over het onderwijs, zoals blijkt uit het laatste sectorplan waarin onder meer alle landelijke opleidingsprofielen zijn geactualiseerd ²⁰.

De conclusie kan dan ook luiden dat in het krachtenveld rond het onderwijs opleidingen zich in de eerste plaats richten naar *landelijke opvattingen* over eindniveau en inhoud van hun opleidingen. Een instelling wil in de eerste plaats dat haar opleidingen (tenminste) voldoen aan op landelijk niveau heersende normen en opvattingen t.a.v. niveau en inhoud van een bachelor of master. Dat kunnen formele en dwingende eisen zijn, maar zeker zo belangrijk zijn de informele normen van professionals en wetenschappers in een bepaalde discipline/professie. Deze tendens wordt versterkt door processen op landelijk niveau: accreditatie, sectorplannen, landelijke profielen en de verwachtingen van professionele en werkgeversbrancheorganisaties die bij voorkeur op landelijk niveau opereren.

Dit neemt niet weg dat veel hbo-opleidingen zich binnen de landelijke kaders nadrukkelijk richten op domeinen die zijn verankerd in de regio.

universiteiten

Alle universiteiten brengen in hun strategie- en jaardocumenten tot uiting dat ze *globally competitive* en *locally engaged* willen zijn.²¹ Tussen de internationale en regionale oriëntatie is geen spanning zichtbaar waar het de ambities betreft. Uiteraard kunnen universiteiten verschillen in de daadwerkelijke regionale betrokkenheid. Net als bij de hogescholen kunnen deze worden veroorzaakt door verschillende factoren, zoals omvang, breedte (qua bestreken disciplines), locatie (wel/niet in stedelijk gebied gevestigd) en sociaal-economische sectorstructuur. Op sommige van deze factoren heeft de universiteit zelf invloed, op andere niet. In het oog springende universitaire voorbeelden zijn de Amsterdamse alliantie en de Leiden-Delft-Rotterdam Alliantie; aan beide zijn belangrijke doelstellingen m.b.t. samenwerking in en versterking van de regio verbonden.

Harde cijfers over de mate van regionale betrokkenheid zijn schaars. Vaak moet worden teruggevallen op meer algemene op valorisatie gerichte indicatoren. Het aantal spin-off bedrijven, het aantal bedrijven dat op *science parks* is gevestigd, het aantal gestarte publiek-private samenwerkingen en de deelname aan programma's voor (student-) ondernemerschap zeggen alle wel iets over de verbindingen met de buitenwereld, maar die omgeving is niet altijd de regio. Het aantal co-publicaties met industriële of andere externe (nationale en internationale) partners is een ander voorbeeld van een valorisatie-indicator. Deze kan alleen op de regionale co-publicaties (met

¹⁹ Agenda Lerarenopleidingen 2015-2018, Vereniging Hogescholen, juni 2015.

²⁰ Sectorplan HAO 2011-2015. Er wordt gewerkt aan een nieuw sectorplan voor de periode 2015-2020.

²¹ Zie: OECD (2007). Higher Education and Regions: Globally Competitive, Locally Engaged. Parijs: OESO.

partners in de meer nabije omgeving) worden betrokken om te tonen in welke mate een universiteit samenwerkt met regionale partijen. Uit de beschikbare cijfers valt dan op te maken dat universiteiten meer dan in het verleden gezamenlijk publiceren met externe partijen, maar dat het aandeel van de regionale partners daarin niet significant is veranderd en dat de ene universiteit ten opzichte van de andere niet zichtbaar van positie is veranderd. In termen van systeemdiversiteit betekent dit dat, waar het gaat om het regionale engagement, de universiteiten niet merkbaar van positie en koers zijn veranderd in de afgelopen periode.

Voor de universitaire opleidingen worden, in tegenstelling tot wat in het hbo het geval is, geen landelijke profielen vastgesteld. Wel vindt in VSNU-verband geregeld sectoroverleg plaats. Ook speelt de regionale vraag naar hoger opgeleiden geen expliciete rol bij het vaststellen en inrichten van het opleidingsaanbod.

Hoewel accreditatie uitgaat van de doelen die de opleiding zichzelf stelt (en die dus van opleiding tot opleiding kunnen verschillen), wordt elke opleiding ook getoetst aan landelijke, ook inhoudelijke, eisen, maar nadrukkelijk ook aan internationale eisen. Wat die *'actuele eisen die in internationaal perspectief vanuit het beroepenveld en het vakgebied worden gesteld'* precies inhouden is ter beoordeling van de visitatiecommissie. De opleiding dient hierover onderbouwde informatie aan te leveren, die de commissie in haar oordeelsvorming betreft.

Soms gelden wettelijke eisen voor de toegang tot een beroep. Deze eisen zijn, direct of indirect, van invloed op de eindtermen van de opleidingen die voorbereiden op deze beroepen. Voorbeelden van dergelijke opleidingen zijn: beroepen in de gezondheidszorg, financiële dienstverlening, de zeevaart, accountancy, architectuur en de juridische zgn. togaberoepen.

Voor het universitair onderwijs kunnen we dan ook de conclusie trekken dat, net als bij de hogescholen, de universiteiten zich vooral richten op *landelijke opvattingen* over eindniveau en inhoud van hun opleidingen. De landelijke opvattingen over het onderwijs worden mede beïnvloed door *internationale opvattingen*. Verondersteld kan worden dat de professionals in de opleidingen op de hoogte zijn van internationale opvattingen over het onderwijs in hun vakgebied en daaraan concrete consequenties verbinden. Bij accreditatie is dan ook voorgeschreven dat de opleiding wat betreft niveau en inhoud voldoet aan internationale eisen.

Bijlage 1: Checklist regionale betrokkenheid

- a) Heeft de instelling ambities m.b.t. regionale betrokkenheid kenbaar gemaakt? Is er een strategisch document waarin de visie op regionalisering op samenhangende wijze wordt beschreven? Zijn er concrete en verifieerbare doelen? Betreffen de doelen onderwijs/onderzoek/valorisatie?
- b) Heeft de instelling concrete maatregelen genomen om de regionale oriëntatie in het onderwijsaanbod te versterken? Zijn expliciet regionale leerdoelen in de onderwijsprogramma's opgenomen?
- c) Heeft de instelling concreet actie ondernomen om de regionale oriëntatie in het onderzoek en valorisatie te versterken?

- d) Heeft de instelling structurele/strategische samenwerkingsverbanden met instellingen in de regio? Mate van formalisatie? Aantal double/joint degree overeenkomsten in de regio?
- e) Is de instelling trekker van/deelnemer aan een Centre of Expertise met regionale oriëntatie?
- f) Deelname aan regionale overleg- en samenwerkingsorganen m.b.t. de regionale ontwikkelingsagenda?
- g) Welk deel van de instromende studenten is afkomstig uit de regio?
- h) Welk deel van de afgestudeerden werkt in de regio?
- i) Hoeveel studenten doen stages in de regio?
- j) Hoeveel 'regional joint publications'?
- k) Inkomen uit regionale bronnen

Bijlage 2: Resultaten U-Multirank

In deze tabel staan de resultaten die U-Multirank (volgens de 2015 release) laat zien voor Nederlandse hoger onderwijsinstellingen op de dimensies Kennistransfer en Regionale betrokkenheid

Change measures		Knowledge Transfer +			Regional Engagement +					
Show scores		Spin-offs	Publications cited in patents	Income from continuous professional development	Bachelor graduates working in the region	Master graduates working in the region	Student internships in the region	Regional joint publications	Income from regional sources	
Show the whole table										
★ Show favourites only										
A-Z	Top scores									
★	Eindhoven U Tech	NL	●	●	○	–	●	○	●	●
★	Wageningen U	NL	●	●	○	○	●	○	●	○
★	Maastricht U	NL	○	●	●	–	●	○	●	●
★	U Twente	NL	●	●	○	–	●	–	○	●
★	Hanze UAS	NL	●	○	●	●	●	●	●	●
★	U Groningen	NL	○	●	○	–	●	–	○	●
★	Radboud U Nijmegen	NL	–	●	●	–	●	○	●	–
★	Saxion UAS	NL	○	○	●	●	●	●	×	●
★	Tilburg U	NL	○	○	●	–	–	–	○	●
★	Windsheim UAS	NL	○	×	○	●	–	–	×	●

Bron:

<http://www.umultirank.org/#!/compare?trackType=compare&sightMode=undefined§ion=compareRanking&instutionalField=true&pref-1=4&pref-1=3&pref-1=2&country=30&indicators=61&indicators=62&indicators=63&indicators=66&indicators=77&indicators=81&indicators=82&indicators=114&indicators=78&indicators=65&indicators=67&indicators=64&sortOrder=desc&sortCol=overallPerformance>

ⁱ Dit betreft de *size-independent ranking*, waarvoor geldt dat de positie van een universiteit in de ranking niet afhankelijk is van het totaal van de publicaties. Zo kan het zijn dat het MIT (met ruim 21.000 publicaties) in de ranking op een lagere positie staat dan de TU Eindhoven (ruim 5.700 publicaties).